

Dedicatoria

Era el curso 1968-1969. En una abarrotada Aula Magna se agolpaban 200 alumnos que formaban el grupo de 1º C. En el estrado aparecía el muy temido (tanto como admirado) profesor Fatás. Su asignatura era Historia Universal y cuando sonaba el timbre anunciando el final de la hora se oía un rumor de voces (la mayoría femeninas) que se quejaban de que la clase terminara. Tan emocionante estaba la Historia. Y es que él nos contaba la necesidad geopolítica de que existiera el Estado-tapón de Mitanni para contener los apetitos de las grandes potencias; o el golpe de estrategia que supuso la humillación de Enrique IV, descalzo y de rodillas en la nieve ante el papa Gregorio VII en el castillo de Canossa, consiguiendo que este le levantara la excomunión, lo que supuso su derrota política. Aquel grupo tuvo a lo largo de la carrera muy buenos y sabios profesores, pero quien de verdad le enseñó a amar y entender la Gran Historia fue aquel joven profesor de primero que le trataba de Usted (P. Utrilla).

LA REOCUPACIÓN DE CUEVAS PREHISTÓRICAS DEL PREPIRINEO OSCENSE EN ÉPOCA ROMANA MODELIZACIÓN MEDIANTE TIG

Pilar Utrilla
Rafael Laborda
María Sebastián

UNIVERSIDAD DE ZARAGOZA

Introducción

Con frecuencia los prehistoriadores nos topamos con que el primer nivel arqueológico de nuestras cuevas contiene una ocupación romana, casi siempre tardía. Buscando un tema apropiado para este homenaje, hemos encargado a R. Laborda que buscara nuevos ejemplos en la bibliografía, reuniendo así 13 cuevas en el Prepirineo oscense [fig. 1], 4 más en Navarra (Abauntz, Sorgiñ-leze, Ezpilleta, Ososki) y 6 en La Rioja (Pasomalo, San Jorge, la Viña, El Tejón, Peña Miel, Cueva Lóbreaga, todas ellas tardorromanas). Sin embargo, la limitación a diez páginas del artículo nos ha obligado a ceñirnos solo a las cuevas aragonesas, más una en Lérida que marca el límite con Huesca y la navarra cueva de Abauntz, que hemos excavado personalmente [tabla 1].

Pero también nos hemos preguntado ¿por qué estas y no otras?, ¿qué tienen de especial?, ¿para qué sirvieron? Con la intención de determinar qué factores geográficos son determinantes para su posterior ocupación, se ha llevado a cabo (M. Sebastián) un análisis espacial GIS con el que poder caracterizar su localización geográfica, prestando especial atención al análisis de visibilidad.¹

1 LLOBERA, M.: «Extending GIS based analysis: the concept of visualscapes», *International Journal of Geographic Information Science*, 1 (17) (2003), pp. 25-48, pp. 30-31.

tabla I. Cuevas con ocupación prehistórica reutilizadas en época romana

YACIMIENTO	TÉRMINO	CRON.	FUNCIÓN	ALT. MSNM	BIBLIOGRAFÍA
El Forcón	La Fueva	II-III	Ofrenda / Escondrijo. Pastos	1300	BALDELLOU 1985 MARCO 1985
Els Trocs	Bisaurri	I-III	Pastoreo. Confluencias vías pecuarias	1530	ROJO <i>et al.</i> 2012
Forcas II	Graus	I-II	Control del paso del río	480	UTRILLA / MAZO 2014 MAGALLÓN / SÁENZ 2014
Moro de Alins	Alins	IV-VI	Hábitat temporal	700	RODANÉS e.p.
Las Brujas	Juseu	IV-V	Pastoreo	720	MONTES 1983
Moro de Olvena	Olvena	IV-V	Control del congreso. Redil	400	UTRILLA / BALDELLOU 1996 AGUILERA 1996
Los Moros 2b/5	Gabasa	IV-VI	Control de paso. Pastoreo	780	UTRILLA / BALDELLOU 1986
Colomera	Sant Esteve	IV	Control del congreso. Redil	670	OMS <i>et al.</i> 2008
Las Guixas	Villanúa	IV-VI	Control de paso. Pastoreo	1000	LORENZO 1985
El Toro	Belsué	IV-VI	Ofrenda / Escondrijo. Control de paso	900	CASTÁN 1985
Abauntz	Arraiz	IV-V	Escondrijo de <i>tesoros</i> . Bandoleros. Control del Puerto de Velate	640	UTRILLA 1982
Foradada	Sarsa de Surta	VIII	Refugio ante ataque	890	BARANDIARÁN 1973
Fuente del Trucho	Asque	VIII	Control del barranco. Redil	640	inédito
La Carrasca	Almazorre	VIII	Refugio	822	ESCÓ / CALVO 1986

Los datos

Recogemos brevemente los datos referidos a cada cueva como término, altitud s.n.m., excavador y depósito prehistórico que contiene. Aparece luego la relación breve de materiales romanos, su posible cronología y una hipótesis sobre su función. Se inserta al final el mapa de su cuenca visual [figs. 2 y 3].

Cuevas ocupadas en época altoimperial (siglos I-III)

Son 4 cuevas, ubicadas todas en la cuenca del Cinca/Ésera y vinculadas al *Municipium* de Labitosa, de época flavia.

El Forcón: San Juan de Toledo (La Fueva, Huesca). 1300 m. Excavación: V. Baldellou, 1976. Neolítico avanzado en depósito, grabados ¿paleolíticos? en las paredes.

MATERIALES: 12 fragmentos de vidrio; dos trozos informes de hierro; una carilla en bronce de sección cuadrangular; una fibula en omega; una cuenta prismática en pasta vítrea. En una grieta de la pa-

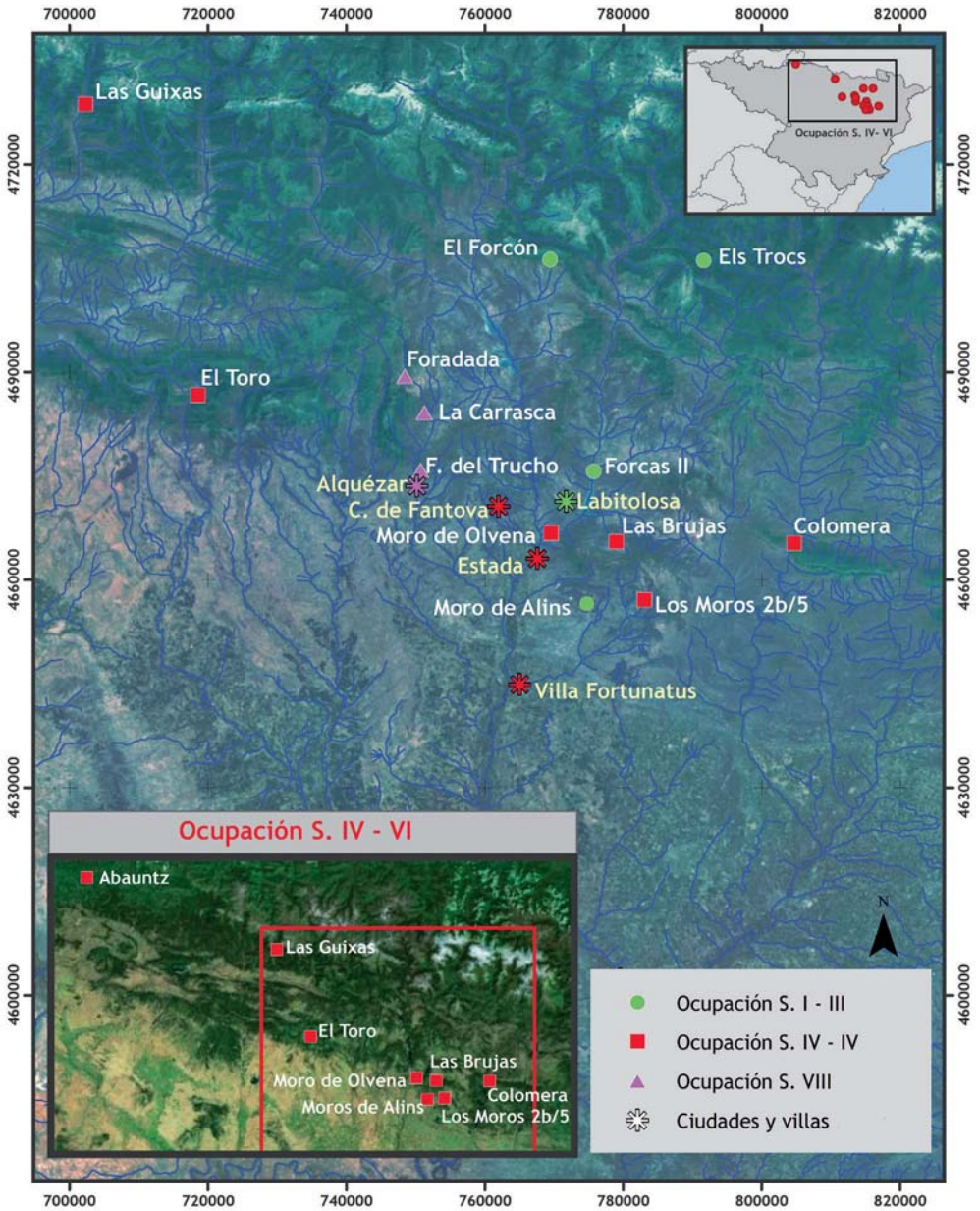


fig. 1. Situación de las cuevas citadas. Nótese la concentración general en la cuenca del Cinca y la ubicación de las tres visigodas en el alto valle del Vero.

red oriental y escondida bajo una piedra, apareció una interesante pieza de bronce.² Se trata de un elemento de arnés que representa la cabeza de un caballo y dos jabalíes, integrante de una cabecera o de un petral. Respecto a la datación, F. Marco se decanta por la transición de los siglos II-III d. C., gracias a paralelos de colgantes semilunares para caballos en estelas del Museo de Colonia.³

FUNCIONALIDAD: boca de muy difícil acceso, muy escondida y con visibilidad media. Atañe a un escondrijo intencionado de un objeto de valor, ¿carácter ritual? La zona es muy apta para pastos, pero su actual inaccesibilidad descarta esta función, salvo quizá refugio del pastor con las crías.

Els Trocs: Sant Feliu de Veri (Bisaurri). 1530 m. Excavación: M. Rojo, 2011. Neolítico.

MATERIALES: una moneda de Ilerda del siglo I (Augusto) y otra del siglo III d. C. Vidrios romanos.⁴

FUNCIONALIDAD: la cueva se ubica en un corredor transversal entre el Ésera y el Isábena, al pie del Turbón, en la confluencia de cinco vías pecuarias y junto a una surgencia salada, en un terreno muy favorable para pastos. Refugio de pastores. La visibilidad no queda reflejada en la modelización realizada.

Forcas II: Graus (Huesca). 480 m. Excavación: Utrilla y Mazo, 1992. Mesolítico, Neolítico y Calcolítico.

MATERIALES: dos fragmentos de *sigillata* hispánica (H. 37 y H. 4), un fragmento de vaso de paredes finas (transición I-II) y otro de un cuenco indígena, perduración en un contexto de inicial proceso de romanización, patente en el yacimiento de Labitolosa.⁵

FUNCIONALIDAD: ubicado junto al actual Puente de Abajo en la confluencia del Ésera y el Isábena, y poseedor de una estructura estable de sillares de piedra, parece controlar (quizá con peaje) el paso de los dos ríos, con posibilidad de que existiera un puente de madera en dicha zona. Vinculado quizá al *municipium* de Labitolosa, de época Flavia.⁶ Cuenca visual controlando un eje Norte-Sur.

Cueva del Moro: Alins (Huesca). 700 m. Depósito en el Museo Huesca. Neolítico-Bronce.

MATERIALES: una fíbula tipo *aucissa* (siglos I-III). Una cuenta de pasta vítrea.⁷

FUNCIONALIDAD: grieta enclavada en el lateral de un barranco. Posible refugio temporal de pastores. Visibilidad unidireccional hacia el Sur.

Cuevas de ocupación bajoimperial (siglos IV-VI)

Se recogen 5 cuevas ubicadas de nuevo en la parte oriental (cuenca baja del Cinca/Noguera Ribagorzana), 2 en la central (Aragón y Gállego) y una más en la Ultzama navarra. Las primeras podrían vincularse a las espléndidas *villae* de la zona, famosas por sus mosaicos y laudas como Coscojue-

2 BALDELLOU, V.: «La Cueva del Forcón (La Fueva-Huesca)», *Bolskan*, 1 (1983), pp. 149-176 y 152-159, y fig. 10.

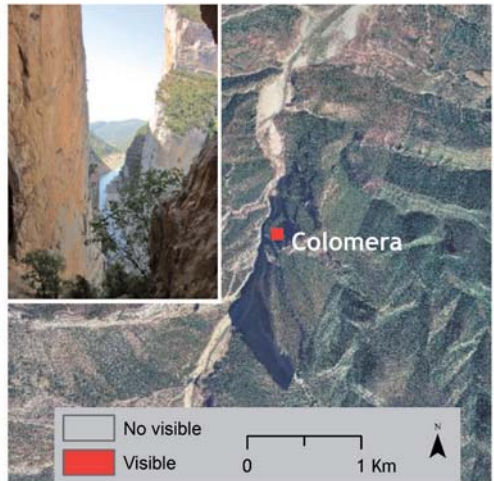
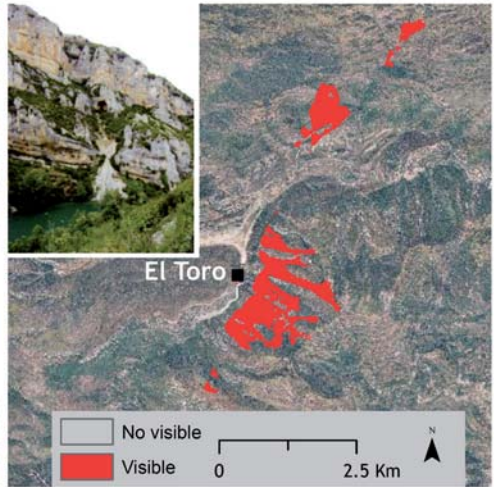
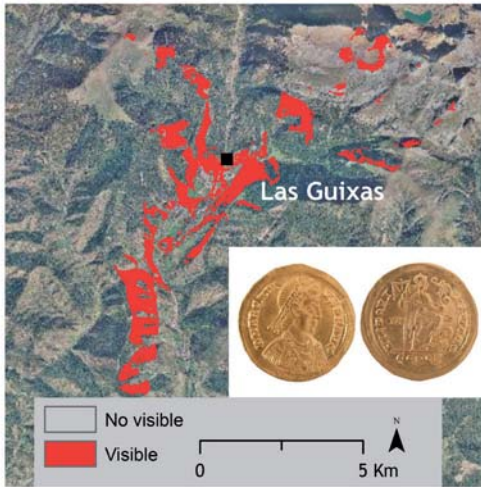
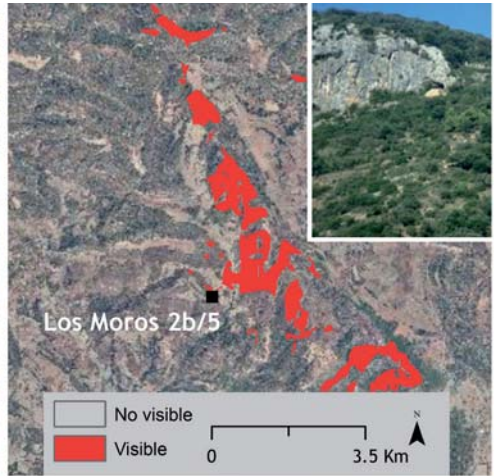
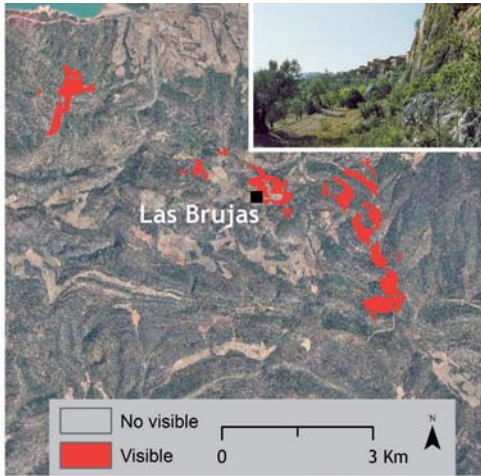
3 MARCO, F.: «Caballo y jabalíes en un bronce romano de la cueva del Forcón», *Bolskan*, 1 (1983), pp. 193-203.

4 ROJO, J.: ponencia en *Jornadas del Sobrarbe*, Boltaña, 2013.

5 MAGALLÓN, Á. / SÁENZ, C.: «Restos romanos en el abrigo de Forcas II (Graus, Huesca)», en UTRILLA, P. / MAZO, C. (eds.): *La Peña de las Forcas (Graus, Huesca). Un asentamiento estratégico en la confluencia del Ésera y el Isábena*, Zaragoza, Universidad de Zaragoza (col. Monografías Arqueológicas / Prehistoria), 2012 [e. p.], pp. 205-215, esp. pp. 205-209.

6 UTRILLA, P. / MAZO, C. (eds.): *La Peña de las Forcas (Graus, Huesca)...*, op. cit., p. 19.

7 RODANÉS, J.M.: *El poblamiento prerromano de la Litera (Huesca), la cueva del Moro de Alins*, Zaragoza, 2014 [e. p.].



la de Fantova, Estada o Villa Fortunatus de Fraga. Denotan la época de turbulencias típica del Bajo Imperio.

Cueva de las Brujas: Juseu (Graus). 760 m. Peña Guara, 1972. Neolítico antiguo.

MATERIALES: «*terra sigillata* clara D, *terra sigillata* 4 tardía y tardorromanas en general. Varios clavos de bronce y hierro, más parte de un brazaletes de bronce».⁸ «Cerámicas norteafricanas e hispánicas tardías».⁹

FUNCIONALIDAD: cueva de difícil acceso, ubicada junto al pueblo. Refugio temporal de pastores si hubiera mejores condiciones de acceso en época romana. Buena visibilidad.

Cueva del Moro: Olvena (Huesca). 450 m. Excavación: Utrilla y Baldellou, 1981-1983. Neolítico-Bronce.

MATERIALES: 26 fragmentos de *terra sigillata* hispánica de una única vasija (Ritterling 8) (segunda mitad de los siglos III al V); un fragmento de lucerna con engobe anaranjado; 6 fragmentos de cerámica común a torno; 2 fragmentos de vidrio, 3 fragmentos de alfileres en hueso pulido con cabeza esférica; un botón de bronce compuesto por un vástago cilíndrico con una cabeza semiésferica en un extremo y otra plana y circular en el opuesto, perteneciente al correa de un cinturón de cuero, usado tanto para la vestimenta humana como para los atalajes y arreos de caballerías y carros (siglos IV-V); 4 anillitas de bronce fundidas a molde y un vástago de hierro que pudo ser una lezna.¹⁰

FUNCIONALIDAD: la cueva, colgada sobre el Ésera e inaccesible desde su cara sur, controla el paso por el congosto de Olvena aunque con escasa visibilidad. Buen sitio para refugio escondido de pastores y ganado entrando por su camuflada cara norte.

Cueva de los Moros: Gabasa (Huesca). 780 m. Excavación: Baldellou y Utrilla, 1984. Neolítico. Calcolítico. Cueva Sepulcral (Gabasa 2b).

MATERIALES: Gabasa 2b: «5 fragmentos de cerámica a torno». «Un buen fragmento de plato de cerámica gris paleocristiana atestigua su habitación en el siglo IV-V d. C.».¹¹ Gabasa 5: «135 fragmentos de cerámica a torno».¹² Dado romano.

FUNCIONALIDAD: tanto Gabasa 2b como 5 poseen un buen control del paso del estrecho. La presencia del dado puede indicar el ocio del que espera. Buena visibilidad. Difícil acceso a Gabasa 2b, fácil al abrigo de Gabasa 5. Pastoreo.

Cova Colomera: Sant Esteve de la Sarga (Lleida). 670 m. Excavación: F. Oms, 2008-2012. Neolítico.

MATERIALES: «una ocupación tardoantigua datada en el siglo IV d. C.».¹³

8 MONTES, L.: *La población prehistórica durante el Neolítico y la primera Edad del Bronce en las Sierras Exteriores de la provincia de Huesca* (tesis de licenciatura), Zaragoza, 1983, p. 131.

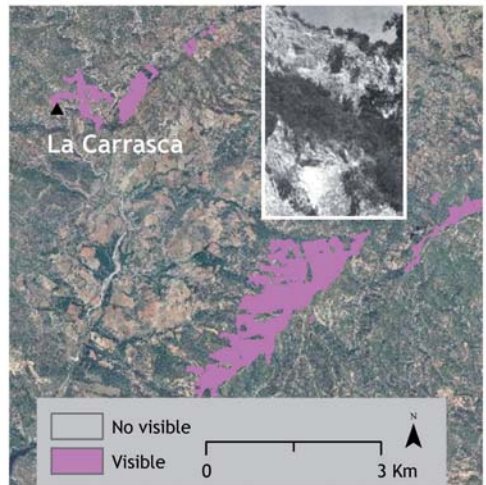
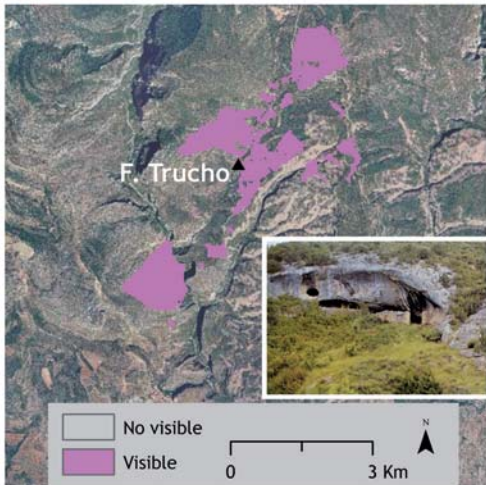
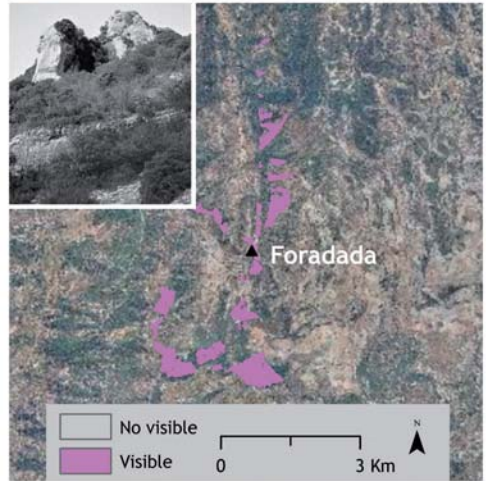
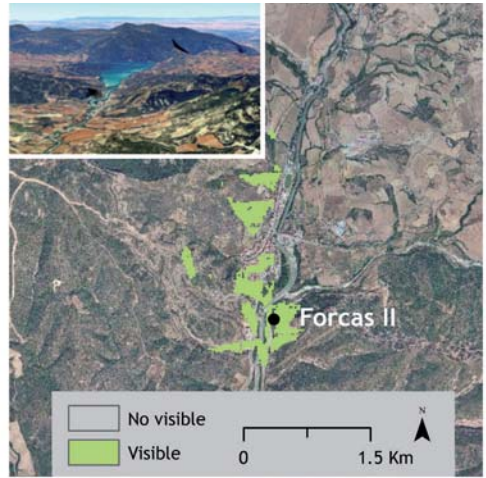
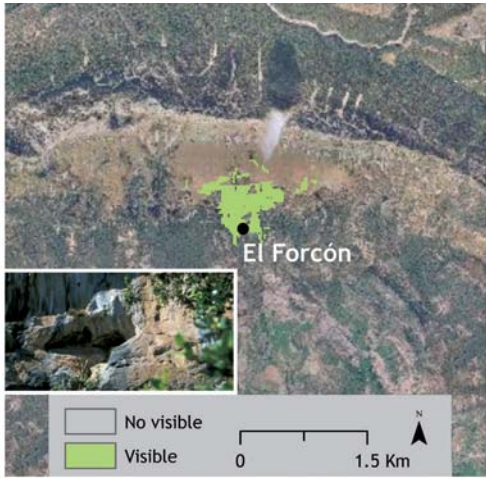
9 AGUILERA, I.: «La ocupación tardorromana de la cueva del Moro», en UTRILLA, P. / BALDELLOU, V. (eds.): *La Cueva del Moro de Olvena (Huesca)*, vol. II, *Bolskan*, 13 (1996), pp. 133-137, esp. p. 135.

10 AGUILERA, I.: «La ocupación tardorromana...», art. cit., pp. 133-137, esp. p. 135.

11 UTRILLA, P. / BALDELLOU, V.: «Informe sobre las cuevas de los Moros (Gabasa, Huesca)», *Arqueología Aragonesa 1984*, Zaragoza, DGA, 1986, pp. 11-12. Y según el diario de excavación (20/07/84).

12 RAMÓN, N.: *La cerámica del Neolítico antiguo en Aragón. Caesaragusta, 77*, Zaragoza, Institución Fernando el Católico, 2006, p. 56.

13 OMS, X. / BARGALLÓ, A. / CHALER, M. / FONTANALS, M. / GARCÍA, M.S. / LÓPEZ, J. / MORALES, J.I. / NIEVAS, T. / RODRÍGUEZ, A. / SERRA, J. / SOLÉ, A. / VERGÉS, J.M.: «La Cova Colomera (Sant Esteve de la Sarga, Lleida), una cueva-redil en el Prepirineo de Lérida.



FUNCIONALIDAD: enclavada en la parte leridana del congosto de Montrebei, en el Noguera Ribagorçana, serviría como control de paso, aunque no posea apenas cuenca visual. En época neolítica están documentados niveles de *fumiers* (femeras de ganado).

Cueva de las Guixas o de las Brujas: Villanúa (Huesca). 981 m. Excavación: I. Lorenzo, 1992; S. Sevilla, 2000-2004. Calcolítico. Bronce Medio. Cueva sepulcral.

MATERIALES: según la ficha técnica del Museo de Huesca «en el año 2004 apareció un sólido de oro de Arcadio (entre el 383 y el 408 d. C.) de la ceca de *Mediolanum*».¹⁴

FUNCIONALIDAD: ubicada en la margen izquierda del Aragón, junto a la actual carretera podría controlar el paso hacia el Somport, siendo además un buen refugio para bandoleros y un lugar excelente para actividades ganaderas. Buena visibilidad del paso.

Cueva del Toro: Belsué (Huesca). 890-900 m. Excavación: A. Castán. Calcolítico.

MATERIALES: 6 fragmentos de *terra sigillata* hispana tardía; 4 de *terra sigillata* clara; 3 de paleocristiana gris; 2 fragmentos de vidrio; 2 fragmentos de situla de bronce; 6 monedas del siglo IV: Constantino II (323-361), Valentiniano I (364-375), Valente y Graciano (367-383), arrojadas al fondo de un gour.¹⁵

FUNCIONALIDAD: posee un buen control del paso sobre el Flumen, en el embalse de Cienfuéns. Según Castán, las monedas arrojadas al gour podrían representar una ofrenda. Un escondrijo en época de inestabilidad. Buena visibilidad. Leyenda sobre un toro de oro relacionado con un culto a la fecundidad.

Cueva de Abauntz: Arraitz (Navarra). 640 m. Excavación: Utrilla, 1976-1979; Utrilla y Mazo, 1988-1994. Musteriense, Paleolítico superior, Neolítico, Calcolítico, Bronce.

MATERIALES: tesoro de más de 300 monedas de bronce con peso muy inferior al oficial; las más antiguas son de Constantino I (324); las más recientes de Arcadio (408),¹⁶ época en la que el ocultamiento de tesoros resulta habitual en todo el norte peninsular. Cerámica gris de ruedecilla y común peinada, algunos trozos de vidrios, agujas de pelo y mangos en hueso; apliques de metal, un par de anillos de plata y una azada de filo ancho y curvo que aún conservaba restos de la madera del mango.¹⁷

FUNCIONALIDAD: escondrijo de tesoros, ocultamiento de la población ante las *razzias* y la entrada en la Península de pueblos bárbaros en el 409. Es también un buen lugar para controlar el paso a la zona llana de la Ulzama y, en su segunda boca (hoy cerrada), también del propio Puerto de Velate, en el acceso a Francia. Un buen escondrijo para bandidos. La boca está totalmente camuflada, pero tiene buena visibilidad hacia el sur.

Cuevas de ocupación visigoda (siglo VIII)

Recogemos tres cuevas de la cuenca alta del río Vero que parecen ser reflejo de la inestabilidad producida por la primera presencia musulmana a comienzos del siglo VIII o la posterior campaña de Abderramán I en 781 para restablecer su autoridad. Su lugar de referencia en la zona sería la po-

¹⁴ Ficha técnica del Museo de Huesca y *Carta Arqueológica de Aragón*.

¹⁵ CASTÁN, A.: «Los restos de la Cueva del Toro y el fondo de una leyenda», en *Actas del XVII Congreso Nacional de Arqueología* (Logroño 1983), Zaragoza, Universidad de Zaragoza, Seminario de Arqueología, 1985, pp. 919-932, esp. pp. 920-922.

¹⁶ UTRILLA, P. / REDONDO, G.: «Monedas de época constantiniana en la Cueva de Abauntz (Navarra)», *Revista Príncipe de Viana*, 154-155 (1979), pp. 31-39.

¹⁷ UTRILLA, P.: «El yacimiento de la cueva de Abauntz (Arraitz, Navarra)», *Trabajos de Arqueología Navarra*, 3 (1982), pp. 203-346.

blación musulmana de Alquézar y el cenobio visigótico de San Martín de Asán. El río Vero aparece como vía de comunicación clara entre la tierra alta y el llano en época visigoda.

Cueva Foradada: Sarsa de Surta. 890 m. Excavación: I. Barandiarán, 1968. Hachas.

MATERIALES: tremissis de Witiza acuñado en Gerona de oro de baja ley (702-710), un broche de cinturón de bronce visigodo de la segunda mitad del siglo VII, tres chetones de anillos de bronce, tres anillos de bronce abiertos y uno de plata, 28 fragmentos de vasos finos de vidrio tornasolado, 3 cuentas de pasta vítrea, un rodete o disco de hueso, un cencerro, piezas distintas de metal en bronce y hierro y 46 fragmentos cerámicos a torno y sin barniz.¹⁸ Restos humanos (entre 18 y 36 individuos).

FUNCIONALIDAD: la cueva, muy angosta y de difícil acceso, pudo ser refugio de la población visigoda, principalmente mujeres, niños y jóvenes ante un ataque. Todos murieron en el interior que pudo haber sido clausurado artificialmente con grandes bloques de piedras. No obstante, cabe la posibilidad de un uso funerario más prolongado en el tiempo. Se descarta que fuera un lugar de hábitat o de vida monástica. Por la fecha de la moneda podría corresponder tanto a la invasión musulmana, en el 714, como suponer una prolongada circulación de la misma (algo habitual) y llevarla al 781, momento en que Abderramán I emprenderá una campaña de castigo en la zona, tras la expedición de Carlomagno en el 778 a Zaragoza.¹⁹ Buena visibilidad aunque la boca se camufla entre dos peñascos, a modo de castillo.

Cueva de la Fuente del Trucho: Asque-Colungo. 640 m. Excavación: Utrilla y Montes, 2005. Paleolítico (Auriñaciense, Gravetiense, Solutrense). Arte rupestre.

MATERIALES: la excavación de 2005 aportó en el centro de la sala y al pie del panel grabado con osos y caballos una serie de cubetas circulares con planchas de piedra formando hogares. Un carbón entregó una fecha de 1235 ± 35 , que calibrada al 68% supone 776 ± 63 d. C. Cerámicas a torno y vidriadas.

FUNCIONALIDAD: la cueva es lugar de paso obligado desde el Vero hacia Alquézar por el barranco de Villacantal. Pudo ser un redil (lo ha sido en época reciente) o un refugio ante la presencia musulmana. Es visible desde gran parte del barranco.

Cueva de la Carrasca o de la Selva: Almazorre, Bárcabo. 822 m. Excavación: Esco y Calvo, 1986. Calcolítico-Bronce.

MATERIALES: cerámicas de época visigoda, agujas, anillos y vidrios.²⁰

FUNCIONALIDAD: la cueva se halla colgada en un acantilado a 16 m por haber perdido su paso natural. Pudo ser refugio de personas como Foradada o lugar de control de paso.

Tipología de asentamientos. Hipótesis sobre su funcionalidad

Apoyándonos en la cultura material, en la ubicación de cada una de las cuevas y en su control visual [figs. 2 y 3], obtenemos la siguiente tipología de asentamientos:²¹

18 BARANDIARÁN, I.: «Restos visigodos en la Cueva Foradada (Sarsa de Surta, Huesca)», *Estudios de Edad Media de la Corona de Aragón*, IX (1973), pp. 9-48, p. 20.

19 PAZ, J.A.: «Contribución a la historia de la numismática de época visigoda e hispanovisigoda: el contexto histórico-arqueológico de los hallazgos en Aragón», *Bolskan*, 21 (2004), pp. 11-25, p. 21.

20 C. ESCÓ / CALVO, M.J.: «Cueva de la Carrasca (Almazorre-Bárcabo, Huesca)», *Arqueología Aragonesa 1984*, Zaragoza, DGA, 1986, pp. 105-107, esp. p. 106.

21 AGUILERA, I.: «La ocupación tardorromana...», art. cit., pp. 133-137.

Cuevas refugio en momentos de inseguridad o escondite de bandoleros

Poseen difícil acceso, están bien protegidas, con boca disimulada pero con gran visibilidad en su entorno y cerca de las vías de comunicación. Escondrijo de *tesoros* o piezas singulares. Responden a este modelo la cueva de Abautz (invasiones bárbaras del 408); las de Foradada (invasión musulmana o campaña del 781) y quizá La Carrasca; la de las Guixas (sólido de Arcadio); El Forcón (bocado de caballo) o El Toro de Belsué, aunque estas dos también han sido publicadas como depósitos de ofrendas.

Cuevas de ocupación temporal para pastoreo

Materiales escasos y pobres, residuos de esporádicas visitas. Prima la disponibilidad de pastos, la proximidad a vías pecuarias y la capacidad de la cueva para ser utilizada bien como redil o solo como refugio de pastor. A este grupo se adscriben Els Trocs, Moro de Olvena, Las Brujas de Juseu, las Guixas, Colomera y Fuente del Trucho. Solo como refugio de pastores y crías por su tamaño o inaccesibilidad estarían Forcón, Moro de Alins y Gabasa 2b.

Cuevas de control de paso

Ubicadas en lugares estratégicos como congostos, vados, accesos a puertos o confluencias de caminos. Responden a este tipo el abrigo de Forcas II (peaje sobre un posible puente), Gabasa 5, Colomera, Moro de Olvena o Las Guixas de Villanúa. Aguilera contempla además otras dos opciones: vivienda habitual con buena habitabilidad y materiales abundantes y variados (no hay ocupación romana en cuevas inmejorables de hábitat como Chaves o Esplugón); y eremitorios, apartados del mundo, con indicaciones pictográficas y con algún elemento litúrgico. No las hemos encontrado, quizá porque, al contener ermitas, no ha sido posible excavar su depósito. La cueva de las Gorgas de San Julián, en Lierta, que entrega abundantes fragmentos de *terra sigillata*, podría tal vez corresponder a este tipo, pero no se ha documentado en ella depósito prehistórico. Señalemos por último un rasgo común a varias de las cuevas citadas: la alusión en su toponimia *al otro*, ya sean Moros (Olvena, Alins, Gabasa), Brujas/Sorgiñe (Juseu, Villanúa, Zugarramurdi) o lamias (Abautz/Lamizulo).

Agradecemos a J.A. Cuchí, R. Domingo, J. Fabre, J.I. Lorenzo, L. Montes, F. Pérez-Lambán, J.M. Rodanés y C. Sáenz sus informaciones y/o material gráfico.