

## EMBLEMÁTICA Y DECORACIÓN HISPANO-VISIGODA EN SANCHO ABARCA (FITERO, NAVARRA)

MANUEL MEDRANO MARQUÉS\*

El yacimiento de Sanchoabarca (o Sancho Abarca) se sitúa en el término municipal de Fitero, en un lugar elevado frente al curso del río Alhama, próximo y al oriente del castillo de Tudején, cuyo nombre deriva de *toutos*, la misma raíz que la palabra teutón o tudesco. El castillo fue fundado en el siglo IV d.C.<sup>1</sup>, perviviendo en época visigoda y medieval. El yacimiento de Sanchoabarca, sin duda relacionado con el castillo, ha proporcionado materiales arqueológicos romanos de los siglos III y IV d.C. (*terra sigillata*, monedas) y, especialmente, un gran volumen de elementos hispanovisigodos: broches de cinturón, botones, tachas de sandalia, fíbulas para sujetar la ropa, elementos emblemáticos, pesos de plomo, etc. Destaca la recuperación de objetos religiosos que indican la existencia en el lugar de una iglesia o monasterio: una patena, el mango de un pequeño aspersor de agua bendita, cruces (una de ellas es un relicario), un asa de jarro litúrgico o una campanilla de oficiar lo atestiguan. La cronología de lo hispanovisigodo corresponde a los siglos VI-VII d.C., apareciendo algunas monedas musulmanas que indican el final de este momento cultural, una de ellas de oro que muestra caracteres latinos en una cara y árabes en la otra, fechada en el año 98 H. (716-717 J.C.) y cuyo modelo está basado en emisiones anteriores africanas.

En resumen, se trata de un conjunto históricamente muy rico, con presencia de elementos romanos e hispanovisigodos en Tudején y Sanchoabarca, que comprenden desde el siglo IV hasta el siglo VII o comienzos del siglo VIII, con presencia de un castillo, un centro religioso, una necrópolis (origen de la mayoría de los abundantes materiales de Sanchoabarca) y, seguramente, un poblado anexo. Se encuentran también elementos hispanovisigodos dispersos en pequeños asentamientos próximos a estos (*villae* o *villulae*), lo

---

\* Profesor de Arqueología de la Universidad de Zaragoza. Departamento de Ciencias de la Antigüedad, Facultad de Filosofía y Letras.

<sup>1</sup> M<sup>a</sup> A. Díaz y M. Medrano: «Ocupación romana bajoimperial de Tudején (Fitero)», *I Congreso General de Historia de Navarra*, 503-515. Pamplona, 1987.

que se enmarca dentro de la estructura de poblamiento habitual, pues alrededor de los centros principales (castillo, iglesia o monasterio) se situaban poblados menores de gentes con una dependencia respecto a ellos (agricultores, artesanos, sirvientes, etc.).

Los objetos que presentamos aquí son muy característicos de la cultura hispanovisigoda, tratándose de ornamentos distintivos y apliques de vestimenta, yendo sujetos sobre cuero o metal con toda probabilidad. Son todos de bronce.

Nº 1: Broche de cinturón de silueta liriforme, con ornamentación de estilización vegetal en compartimientos cordoneados. En su parte posterior presenta cuatro elementos de sujeción. Es un elemento clásico y muy propio de esta cultura, siendo las representaciones del lirio, tanto realistas como en esquema heráldico, muy habituales en ornamentos de bronce pero también en decoración arquitectónica (capiteles y otros).



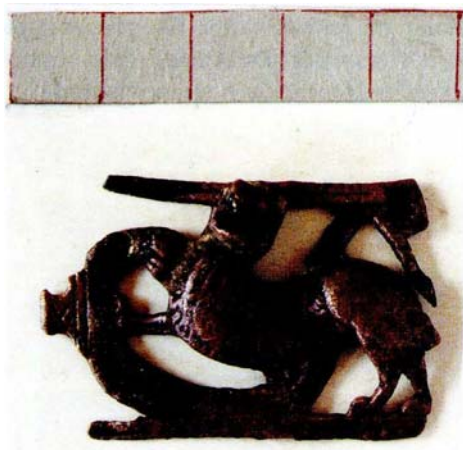
1. Broche de silueta liriforme.

Nº 2: Placa calada muy delgada (1 mm. de grosor) que representa un león estilizado, tema también muy frecuente en broches y otros elementos.

Nº 3: Pequeña placa, mal conservada, con la figura de un león o animal mitológico (grifo). La parte izquierda, que no se aprecia por estar doblada, es plana y con dos orificios de sujeción.

Nº 4: Cruz con el pivote central sobresaliente, decorada con punteado inciso y con una N en cada brazo. Presenta detrás dos elementos de sujeción, tras los brazos superior e inferior de la figura.

Nº 5: Pequeña placa muy delgada (0,8 mm. de grosor) que presenta la siguiente ornamentación, toda en relieve: un rectángulo exterior de puntos, con semicírculos adosados a la parte interna de sus lados, entre los cuales se



2. Placa calada con león estilizado.



3. Placa con león o grifo.



4. Aplique en forma de cruz.

inscribe otro rectángulo formado por doble línea de puntos, dentro del cual se representa una doble flor de lis, apuntando cada una a los lados menores. Está mal conservada pero se aprecia la decoración.

Nº 6: Pequeño disco delgado (1,3 mm. de grosor) decorado con una triskele acompañada de motivos vegetales en ambas caras. No presenta elementos de sujeción, por lo que pudo ir sujeto por los bordes. Este símbolo solar de tres brazos es también clásico en la decoración hispanovisigoda.



5. Placa con doble flor de lis.



6. Objeto circular con triskele en ambas caras.

Nº 7: Lazo ornamental.

Nº 8: Aplique en forma de lazo múltiple.

De momento no nos es posible comentar nada más sobre estos objetos, a la espera de la realización de una excavación arqueológica sistemática en Sanchoabarca y, especialmente, en su necrópolis, que nos permita asociar cada elemento emblemático o simplemente ornamental a un estamento social concreto: religioso, militar u otros.



7. Lazo ornamental, de bronce.



8. Aplique en forma de lazo múltiple.