

GRAFITOS IBÉRICOS DE EL PALOMAR (OLIETE, TERUEL)

Luis Silgo Gauche

I.- Se da noticia de cuatro letreros sobre *instrumenta* procedentes del yacimiento de El Palomar (Oliete, Teruel) y conservados en el Museo de Teruel. Agradecemos cordialmente a D. Jaime D. Vicente y al personal del Museo de Teruel su amable y desinteresada colaboración en la publicación de estas inscripciones.

Su datación corresponde al último período de vida del poblado, en torno a finales del siglo II a. C. y comienzos del primero.

1. Fusayola troncocónica de barro. Letras arañadas antes de la cocción en la base superior alrededor del agujero central (fig. 1).

Transcripción:

ku tu | n y ba f bi a ne *

En la publicación abajo citada se hacía referencia a dificultades de lectura en el segundo signo que podría ser **u** o **tu**, en este momento nos inclinamos a leer **tu** tras nueva autopsia. El tercer signo pensábamos que tal vez fuera una raya separadora pero el profesor José Antonio Correa nos advierte por carta de 7/7/1999 que podría ser el signo † que aparece en C.4.1 (Palamós) y en una de las inscripciones de la Cerdaña. El signo once es dudoso, por no ser reconocible como letra, podría tratarse de una marca de “final del texto” o acaso un “adorno”, en cualquier caso no acertamos a leerlo.

Ref.: *En Oliete hace dos mil años* (catálogo de la exposición) p. 27. L. Silgo: "Cuatro grafitos de El Palomar (Oliete) en el Museo de Teruel", *Cauce* 3, Ariño 1999, p. 27.

2. Fusayola de barro de 23 x 44 mm. Letras incisas en la base superior en torno al orificio central (fig. 2).

Las dimensiones son 23 x 44 mm.

Transcripción:

ś a n b a ś a r u ś u ś n

La lección de *En Oliete hace dos mil años* es **ś.a.n.i.ś.a.a.u.ś.u.ř.ka** que no nos parece desacertada. Tenemos dudas en el signo cuarto (¿**ba**?); el séptimo, que interpretamos como **r** por seguir a una **a**, pero que podría ser también **a**; el décimo (**u** o **ti**, antes nos inclinamos por **ti** y ahora por **u**); el once-no que pensamos en un primer momento que pudiera ser **te** pero cuya forma de **ř** es notoria.

Ref.: *En Oliete hace dos mil años*, p. 52. L. Silgo: op. cit. p. 27.

3. Pondus de telar de arcilla. Dimensiones: 140 x 90 x 85 mm. Letras incisas (fig. 3). Peso: 1530 gramos. Hallado en la casa 4-1. En nuestra opinión se trata de la inscripción MLH. E.4.1 (Untermann) que se creía desaparecida.

Transcripción:

] a ř b i ś a r e n

Parece tratarse de un antropónimo compuesto, con un elemento **biś** y seguido de las “partículas posesivas” **-ar -en**. En *Cauce* lo comparábamos al aquitano *Bambix* y al *Arbiscar* de la Turma Salluitana, sin agotar los posibles paralelos.

Ref.: *En Oliete hace dos mil años*, p. 53. L. Silgo: op. cit. p. 28.

4. Caracteres grabados sobre ánfora Dressel I, de arcilla (fig. 4). Las dimensiones del ánfora son 980 x 140 mm.

Se trata posiblemente de la inscripción MLH. E.5.3 (Untermann) de la que únicamente se conocía un dibujo propiedad del Padre Fita.

Transcripción:

i l t u r b i l t i s e n y i

En el catálogo de la exposición abajo reseñado se transcribe *ilduraldisemui* que nos parece convincente y se añaden además **ir** y el signo **ti**, separados de la inscripción principal.

Sin duda un antropónimo compuesto con **iltur** al que se añaden los morfos “posesivos” **-en** y **-yi**. Para el posible **biltis** cf. VAL. BELTESONIS de la inscripción de Oyartzun.

Ref.: *En Oliete hace dos mil años*, p. 53. L. Silgo: op. cit. p. 28.

II.- Las inscripciones de El Palomar de Oliete aumentan el número de fusayolas ibéricas escritas, de las que en la publicación señalamos otras seis, además de otra celtibérica que no reseñamos. La costumbre existía también en la Galia, consistiendo los textos en mensajes amatorios que debían ser entregados como regalo por los pretendientes al matrimonio, señalándose la ausencia de nombres propios. Como se indica en el mismo lugar, la fusayola, escrita o no, es símbolo de la condición femenina privilegiada en labores de la casa, ámbito en el que desarrolla preferentemente sus funciones desde la Antigüedad hasta hoy mismo, siendo de desear que tal injusto reparto de tareas sea eliminado en un futuro cercano.

Luis Silgo Gauche
Real Academia de Cultura Valenciana



Figura 1.- Grafito sobre fusayola troncocónica de barro
(Fotografía: Museo de Teruel).

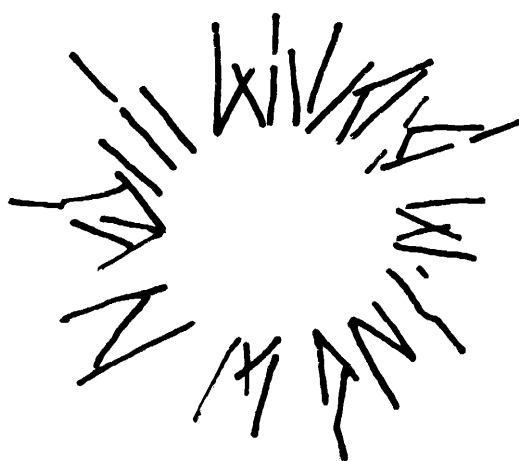
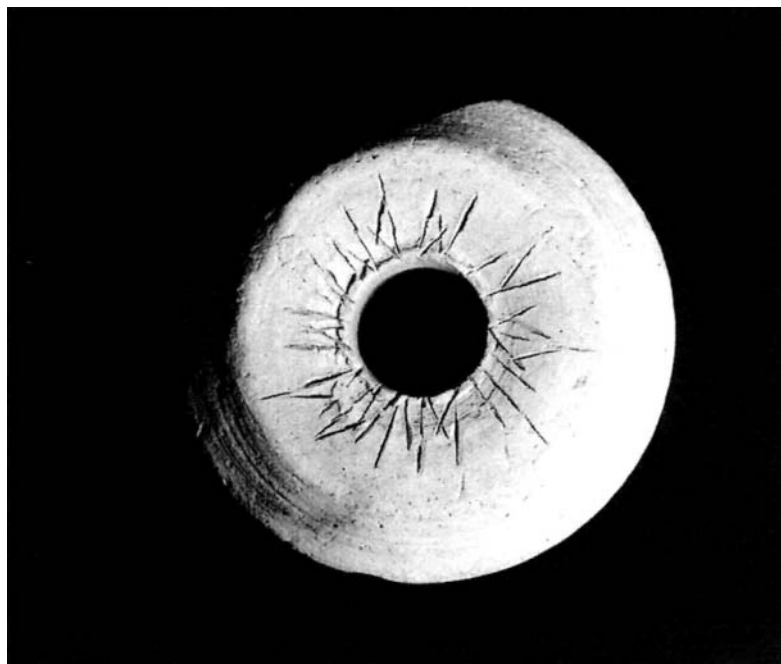


Figura 2.- Grafito sobre fusayola de barro
(Fotografía: Museo de Teruel).



Figura 3.- Grafito sobre *pondus* (Fotografía: Museo de Teruel).



Figura 4.- Grafito sobre ánfora.