

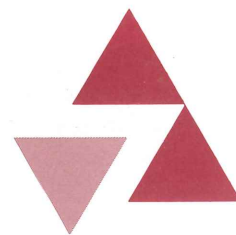
BOLETIN INFORMATIVO



Centro de Estudios Borjanos

INSTITUCION «FERNANDO EL CATOLICO»

BORJA (Zaragoza)



Número 58

Cuarto Trimestre 1992



LA DEFENSA DEL PATRIMONIO
ARQUITECTONICO

XV PREMIO DE INVESTIGACION
SOBRE BORJA Y SU COMARCA

PUBLICACIONES COMARCALES

LAS PUERTAS MODERNISTAS
DE TRASOBARES

por Pedro Ferrer Córdoba

XX CONCURSO NACIONAL DE
FOTOGRAFIA «COMARCA DE
BORJA»

FINALIZARON LAS OBRAS DE
RESTAURACION DE LA ERMI-
TA DE LA VIRGEN DEL CASTI-
LLO DE FUENDEJALON

por Mariano Casanova

LA COMARCA DE BORJA EN LA
EXPOSICION «ARQUEOLOGIA 92»

por Javier Andreu Pintado



Ermita de la Virgen del Castillo.
Fuendejalón.

EDITORIAL

LA DEFENSA DEL PATRIMONIO ARQUITECTONICO

Desde su fundación el Centro de Estudios Borjanos ha dedicado una especial atención a la defensa del patrimonio arquitectónico de todos los municipios enclavados en el área de su influencia.

En su momento colaboramos activamente en la realización del Inventario del Patrimonio Arquitectónico de Interés Histórico-Artístico que el Ministerio de Cultura llevó a cabo en 1979 que mas tarde fue ampliado por personal del propio Centro con los edificios de interés ambiental de cada uno de los municipios de la Comarca.

Por otra parte, en 1980 encargamos a un destacado equipo de especialistas de la Universidad de Zaragoza la elaboración de un Inventario de Bienes Muebles que fue completado con una colección de fotografías y diapositivas de cada uno de los monumentos y de las obras de arte que en ellos se conservaban.

Todo ello nos ha permitido disponer de un nutrido fondo documental que es actualizado con visitas periódicas a las distintas localidades en donde se efectúa un seguimiento especial de las obras de restauración que en ellas se realizan y de las modificaciones que afectan a los edificios protegidos.

A través de las páginas de este Boletín damos a conocer frecuentes noticias relacionadas con el patrimonio arquitectónico. Muchas de ellas hacen referencia a las obras de rehabilitación que con frecuencia se llevan a cabo, pero en ocasiones tenemos que hacernos eco de los problemas o deficiencias observadas.

Esta es una de las tareas mas desagradables a las que tenemos que enfrentarnos por los problemas que nos ocasiona con las personas o entidades que se sienten injustamente tratadas. Pero, por dura que sea, no podemos eludir lo que constituye una de las razones de nuestra existencia, pues poner de manifiesto estas deficiencias, es la mejor contribución que podemos efectuar a la defensa del patrimonio de cada localidad que es también patrimonio colectivo.

XV PREMIO A LA INVESTIGACION SOBRE BORJA Y SU COMARCA

Desde hace quince años el Centro de Estudios Borjanos venía convocando unas Ayudas para la Investigación sobre Borja y su Comarca que, a pesar de su modestia, sirvieron para despertar el interés de los jóvenes universitarios hacia nuestra zona, fruto del cual han sido los numerosos trabajos realizados durante estos años y que han sido publicados en Cuadernos de Estudios Borjanos o como monografías.

Sin embargo, se habían dado algunos casos en los que los beneficiarios, tras percibir los primeros plazos de las Ayudas no llegaban a terminar su trabajo, por lo que se decidió la transformación de estas convocatorias en un Premio a la labor ya realizada.

Ahora acaba de hacerse público el fallo de este XV Premio que ha correspondido D. Carlos López Bahillo por su obra sobre «*Población y recursos en el campo de Borja*», en la que tras analizar los límites de la zona se estudia la estructura demográfica de sus municipios y los recursos disponibles en los diferentes sectores de la actividad económica.

La entrega del Premio tuvo lugar en un solemne acto celebrado en el Salón de Reyes de la Casa Consistorial el día 26 de diciembre de 1992, estando prevista la próxima publicación del trabajo galardonado.



PUBLICACIONES COMARCALES

En uno de nuestros Boletines anteriores y al dar cuenta de la creación de un archivo en el que se conservaban todas las publicaciones periódicas comarcales así como los folletos y carteles editados en los diferentes municipios de nuestra zona, hicimos un llamamiento a todos nuestros lectores para que contribuyeran a completar los fondos existentes.

Desde entonces, han sido muchos los envíos que nos han llegado desde distintos lugares. En unos casos han sido los Ayuntamientos quienes nos enviaban sus Programas de Fiestas o las colecciones de Programas que conservaban de otras localidades.

En otras ocasiones han sido lotes de carteles remitidos por diferentes personas y también nos han llegado magníficas colecciones de revistas reunidas con gran esfuerzo durante muchos años.

Desde aquí queremos agradecer la generosa contribución de todos los que han hecho posible que este Archivo haya llegado a ser una de las piezas fundamentales para el conocimiento de la Comarca durante el presente siglo, al mismo tiempo que les invitamos a continuar manteniendo al día estas colecciones.

LAS PUERTAS MODERNISTAS DE TRASOBARES

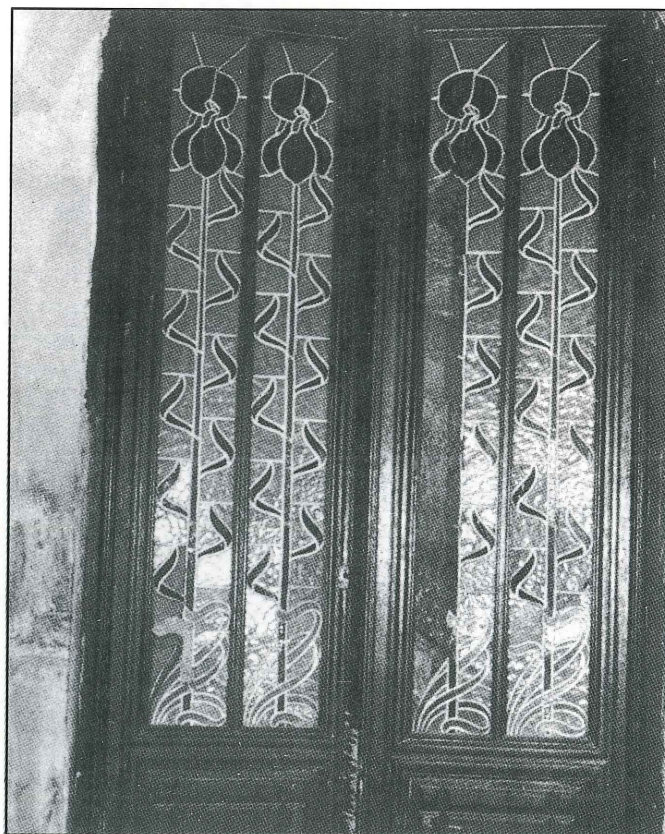
por Pedro Ferrer Córdoba

En nuestro Boletín n.º 56 insertábamos la noticia de la destrucción en Trasobares de los restos de la ermita del antiguo cementerio que figuraban en el Inventario del Patrimonio Histórico-Artístico del Ministerio de Cultura.

Hoy queremos llamar la atención sobre otra interesante obra de arte que se conservaba en este municipio: Las puertas de madera con vidrieras modernistas situadas a la entrada de la Iglesia Parroquial y que fueron retiradas durante las obras de rehabilitación del templo.



Iglesia Parroquial de Trasobares. Acceso al templo.



Puertas modernistas retiradas.

No quisieramos que nuestras denuncias sobre determinados hechos relacionados con Trasobares empañaran otras actuaciones que allí se están llevando a cabo para conservar el valioso patrimonio cultural de esta localidad.

La restauración de la Iglesia Parroquial constituye un claro ejemplo pues las obras llevadas a cabo, al margen de discrepancias puntuales en torno a la labor rehabilitadora, han servido para consolidar uno de los más hermosos monumentos de la zona en el que se conservan un extraordinario conjunto de obras de arte entre las que destacan el Retablo Mayor y el órgano cuya recuperación ha sido posible gracias al apoyo de la Excma. Diputación Provincial de Zaragoza.

Al parecer esta pieza representativa de uno de los periodos mas significativos del arte del siglo XIX, no ha sido suficientemente valorada por los responsables de las obras y según las informaciones que acabamos de recibir de una investigadora que está trabajando en torno al «Modernismo en Aragón», una de las puertas podría haber desaparecido.

Nos resistimos a creer que esta noticia sea cierta pues las citadas puertas constituyen uno de los escasos restos de este periodo artístico que se conservaban en esta zona de Aragón y por otra parte eran suficientemente conocidas por los investigadores y el público en general como lo demuestra el hecho de que aparecieran reproducidas en la página 2263 del tomo VIII de la **Gran Enciclopedia Aragonesa**, dentro de la voz «*Modernismo*» y como muestra de vidrieras de esa época.



Iglesia Parroquial de Trasobares. Fachada lateral.

XX Concurso Nacional de Fotografía «COMARCA DE BORJA»

Como cada año queremos dejar constancia de la celebración de nuestro Concurso de Fotografía que ha alcanzado ya su vigésima edición.

En ella tomaron parte 48 colecciones en la Sección de Tema Libre y 5 en la Sección de Tema Comarcal que este año estaba dedicada a la localidad de Novillas. En total fueron 231 las fotografías inscritas en el certamen, siendo adjudicados los premios a las siguientes obras:

El Primer Premio, dotado con 80.000 ptas. correspondió a la obra «Foto 5» de D. Antonio García de Vicuña, de Zaragoza.

El Segundo Premio dotado con 55.000 ptas. fue para la obra «Foto 4» de D. Javier Molla Revert, de Ontinyent (Valencia).

El Tercer Premio dotado con 35.000 ptas. correspondió

a la obra «Médanos 2» de D. Emilio Sánchez Martín, de Madrid.

Finalmente el Premio Especial a la mejor colección sobre Novillas fue otorgado a la presentada por D. Vicente Peiró Asensio, de Logroño.

Con las fotografías participantes se organizó el tradicional Salón de Fotografía instalado, durante la Feria de Septiembre, en el Instituto Nacional de Bachillerato y allí se procedió a la entrega de los premios a los ganadores del Concurso y de unos trofeos conmemorativos a aquellos autores que han tomado parte en el certamen en más de 10 convocatorias correspondiendo esta distinción a D. Julio López Saguar, de Madrid; a D. Juan Luis Mas Romero, de Sabadell; y a D. Vicente Peiró Asensio, de Logroño.



«Foto 5» de Antonio García de Vicuña. Primer Premio.



«Foto 4», de Javier Molla Revert, Segundo Premio.



«Médanos 2» de Emilio Sánchez Martín. Tercer Premio.



«Novillas» de Vicente Peiró Asensio.
De la colección ganadora del premio Especial Novillas.

FINALIZARON LAS OBRAS DE RESTAURACION DE LA ERMITA DE LA VIRGEN DEL CASTILLO DE FUENDEJALON

por Mariano Casanova

Uno de los monumentos más importantes de Fuendejalón es la ermita de la Virgen del Castillo, una iglesia de nave única y planta de cruz latina con capillas laterales entre los contrafuertes que fue edificada en la primera mitad del siglo XVIII y en cuyo presbiterio se venera la imagen románica de la patrona de la población bajo un hermoso baldaquino barroco.

La ermita fue restaurada hace unos años por la Excm. Diputación Provincial de Zaragoza, pero las obras han culminado ahora con la total recuperación de las pinturas que la decoraban y que estaban muy deterioradas.

Realizadas en 1874 por Santiago González y J.M. Salvador Gisbert, siendo rector de Fuendejalón D. Francisco Mariano Magallón, se encontraban representadas en la bóveda algunas escenas de la vida de María mientras que el tema elegido para la bóveda del crucero era el de la Virgen como «*Regina Sanctorum*».



Interior de la ermita desde el atrio.

La decoración se extendía por los muros con diversos motivos entre los que destacaban algunas alegorías de la Lantía del Rosario junto con representaciones de milagros atribuidos a la Virgen del Castillo.

A lo largo de un año ha venido trabajando en la recuperación de este conjunto mural un equipo de restauradores en el que ha tenido una participación muy destacada el artista



Pinturas restauradas de la bóveda.

borjano D. Luis Tejero quien, en los últimos meses se hizo cargo de toda la labor.

El resultado puede ser calificado de espectacular por el cuidado con el que se ha desarrollado, lo que ha permitido devolver todo su esplendor a este monumento, realizado con una acertada iluminación que puede ser accionada por el visitante para favorecer una mejor contemplación.

Unos pequeños conejillos enmascarados entre las vetas de los muros constituyen la «*firma*» de este artista borjano que con tanto acierto ha culminado el encargo recibido de nuestra Corporación Provincial.



Detalle de la bóveda.

LA COMARCA DE BORJA EN LA EXPOSICION «ARQUEOLOGIA 92»

por Javier Andreu Pintado

Entre mayo y septiembre de 1992 ha tenido lugar en el Museo de Zaragoza la exposición «Arqueología 92» que pretendía ofrecer una muestra de los más importantes hallazgos arqueológicos llevados a cabo, en Aragón, durante los últimos diez años, dando a conocer, al mismo tiempo, la gran cantidad de piezas que se guardan en los depósitos del Museo y que no pueden ser expuestas habitualmente por la escasez de espacio disponible.

A la exposición que acaparó la atención de los medios de comunicación, se le dedicaron varios espacios en la prensa local, entre lo que destacó el artículo que bajo el título «Arqueología 92: Una máquina del tiempo en el Museo de Zaragoza» publiqué en Heraldo de Aragón y en el que proponía un recorrido por la sala de Juan Gárate en la que se exhibían las piezas.

Desde estas páginas quiero resaltar la notabilísima presencia de piezas arqueológicas de la Comarca de Borja que hubo en «Arqueología 92».

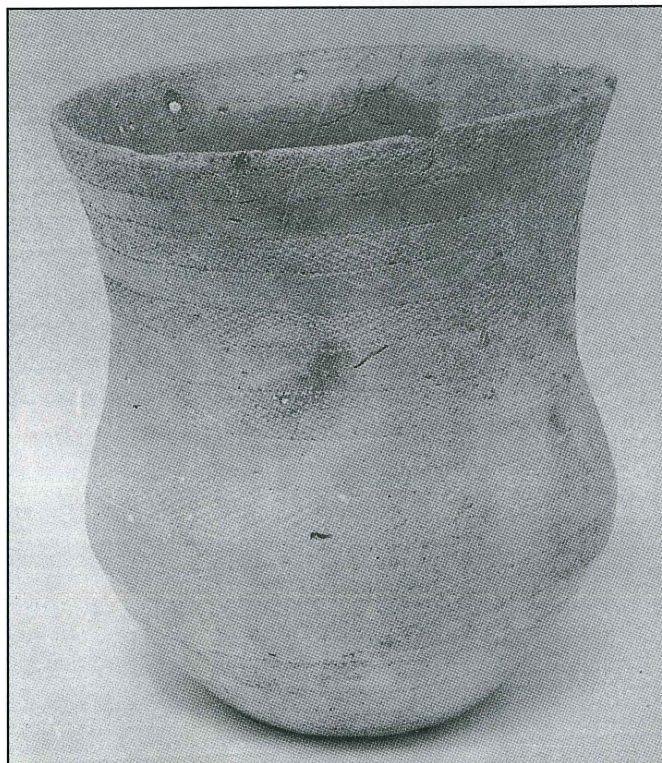
A la entrada de la sala y junto a uno de los mayores atractivos de la muestra, la reconstrucción de una armadura de legionario romano, se había situado un mapa en el que estaban señalados los yacimientos más importantes de la arqueología aragonesa en los últimos años. Allí aparecían dos yacimientos de la Edad del Bronce: **Moncín** y el **Cerro de la Cruz** (Cortes); otro de la Edad del Hierro, el de **Burrén y Burrena** (Fréscano); y otros dos de época romana: **Bursau** y **El Convento** (Mallén), claro exponente de la importancia que ha tenido y tiene nuestra zona en el panorama arqueológico aragonés.

La tercera pieza expuesta, dejando a un lado el mapa, procedía de Mallén. Se trataba de un vaso campaniforme perfectamente conservado y fechado en torno al año 2.000 antes de Cristo, eneolítico por lo tanto.

A partir de esa vitrina puede decirse que comenzaba la exposición, estructurada en siete grandes bloques temáticos: I: Recursos; II: Útiles; III: Vida cotidiana; IV: Comercio; V: Guerra; VI: Muerte; VII: Dioses y creen-

cias, y en cinco de estas siete áreas se podían encontrar piezas procedentes de la Comarca de Borja.

En el primer bloque correspondiente a Recursos se mostraban una gran cantidad de aperos de labranza del Neolítico y entre ellos un curioso vasito de cerámica de forma cónica que se utilizó en la Edad del Bronce para guardar bellotas y que fue encontrado en lo que pudo ser el centro de la comunidad prehistórica de la Muela de Borja: **La Cueva de Majaladares**. La pieza se fechaba entre el 1.500 y el 1.200 a. de C. y junto a ella podía verse una tinaja de cerámica romana, del siglo I de nuestra era, hallada en **El Convento** (Mallén).

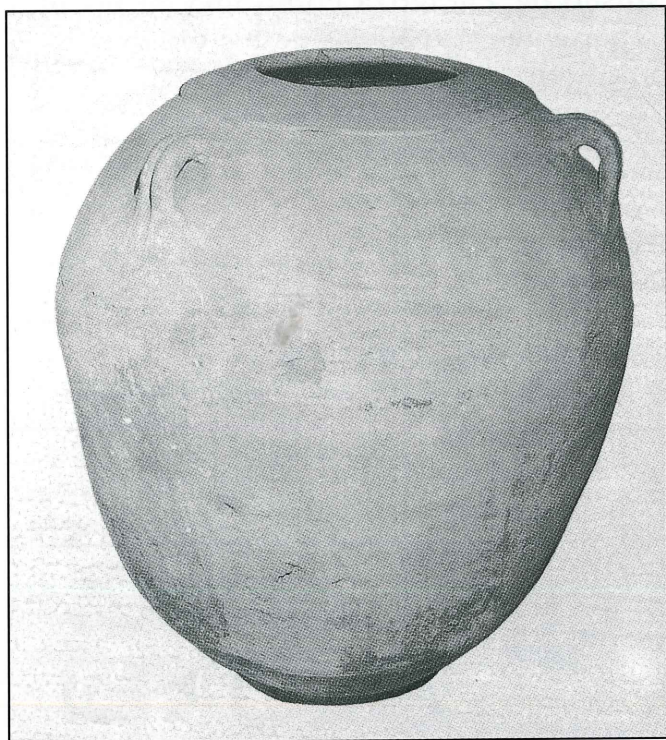


Vaso campaniforme. (Mallén).

El segundo bloque, Útiles, reunía una serie de piezas relacionadas con las actividades más cotidianas de los pueblos antiguos (industria textil, metalúrgica...) y entre todas ellas se pudo contemplar una colección de agujas perforadas, dos en hueso y una en bronce, procedentes del Convento de Mallén y fechadas en el II a. de C. Siguiendo en la línea de la industria textil se mostraba una

aguja de trabajar cuero procedente del mismo yacimiento, junto con punzones de bronce traídos de Majaladares y fechados en torno al 1.800 o al 1.250 a. de C.

Cerrando este segundo núcleo de la exposición se podía admirar una sugestiva reconstrucción de un tejado romano a partir de piezas procedentes de varios yacimientos del siglo I d. de C.: La *tégula* era de Caesraugusta, los *ímbrices* de la colonia Celsa de Velilla de Ebro, y la *antefixa* de cerámica reproduciendo la figura de un rostro femenino era de **El Convento**, siendo además una de las piezas más bellas de la exposición junto con la estatua de la Malena (Azuara) y el colgante-pendiente de oro que representaba a un águila desplegando las alas que procedía de la Corona (Fuentes de Ebro) y que era el motivo reproducido en el cartel de la exposición.



Tinaja (dolium). (Mallén).

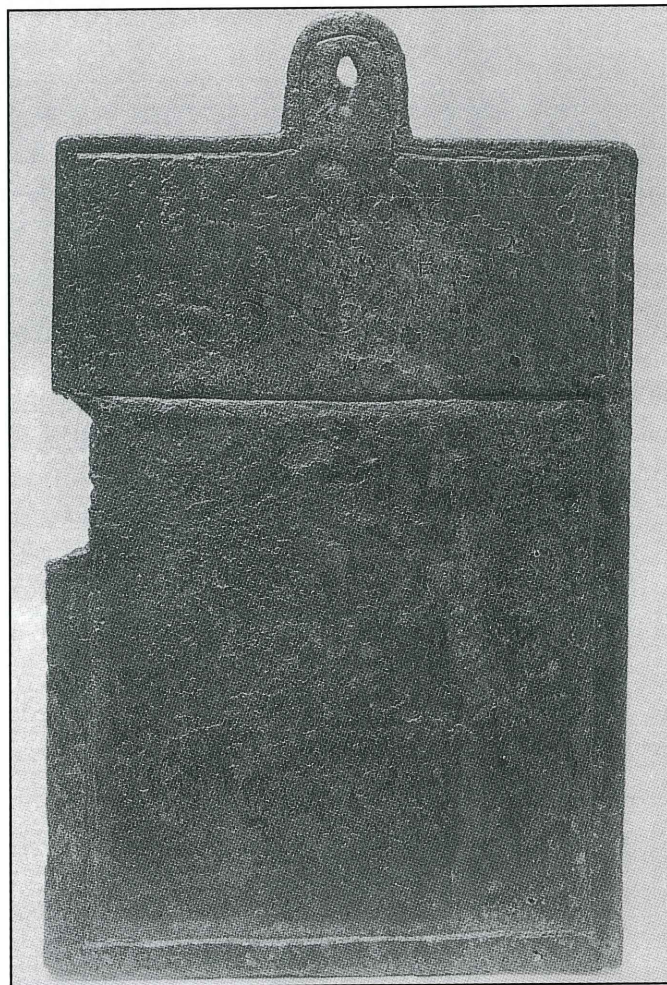


«Antefixa» del Convento de Mallén.

La tercera unidad, vida cotidiana, permitiría contemplar una lámina de bronce con una inscripción alusiva a unos juegos celebrados al final del siglo I de nuestra era que fue encontrada en el término municipal de Gallur.

También relacionado con la actividad lúdica eran un vaso o cubilete de juegos, *fritillus phimus*, de cerámica y un dado de hueso que procedían también de **El Convento**. Como todas las piezas que se han encontrado en este yacimiento estaban fechadas entre los siglos I y II de nuestra era.

Dentro del mismo bloque se podía contemplar un mortero cerámico utilizado en la preparación de alimentos y un plato de *terra sigillata* del mismo yacimiento de **El Convento**.

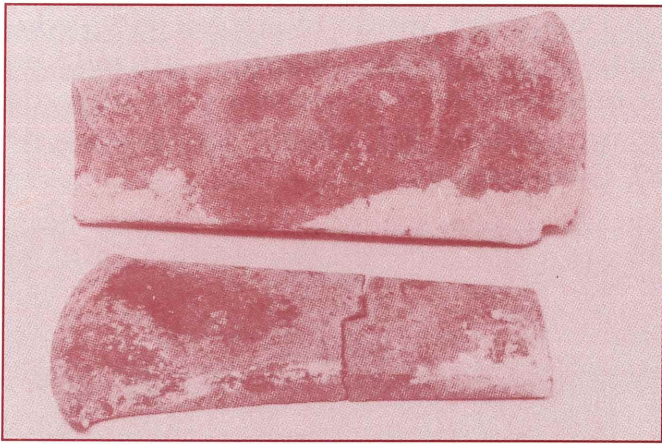


Bronce procedente de Gallur.

En esta área se exponía también un vaso cerámico procedente de **El Morredón** (Fréscano), y en la última de sus tres vitrinas en la que se presentaban distintas piezas de adorno personal, había unos botones de hueso con una «V» inscrita que

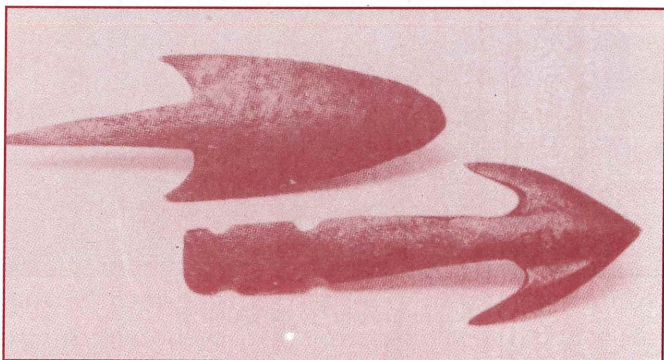
eran de **Majaladares**, encuadrados en la Edad del Bronce, única excepción entre el conjunto de piezas romanas exhibidas en esta vitrina.

El cuarto bloque de la exposición correspondiente al Comercio, pretendía mostrar la intensa relación que, en la Historia Antigua, existió entre las tierras aragonesas y otros puntos del mundo conocido. Allí se exhibían una lucerna norteafricana encontrada en **El Convento** y unas hachas de bronce de **Majaladares**, del 1.500 a. de C.



Hachas de Moncín y Majaladares.

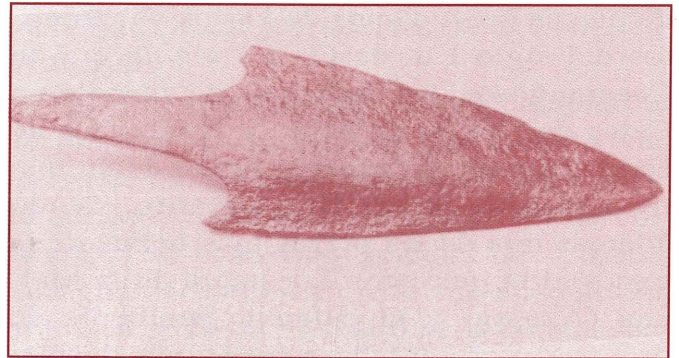
La quinta área de esta muestra estaba dedicada a la guerra y en ella se daban cita diferentes elementos del armamento de los pueblos antiguos. En la única vitrina de esta zona se pudieron contemplar unas puntas de flecha, en bronce, de **Moncín** y de **Majaladares** (1.800 a. de C.), un brazalete incompleto de arquero y un cuchillo de tipo «Simancas» todos ellos de la misma cueva de **Majaladares**.



Puntas de flecha de Moncín.

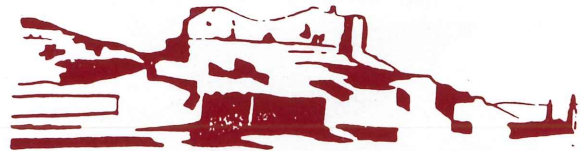
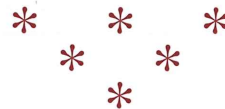
Aunque el espacio dedicado a la Guerra no era el último de «Arqueología 92», si que ponía fin a la nutrida presencia de piezas de la comarca borjana en una exposi-

ción tan importante como ésta y que venía a mostrar, una vez más, el destacado papel que Borja tiene en el panorama arqueológico aragonés, en esa «vital arqueología aragonesa» como fue definida por Miguel Beltrán en el día de la inauguración de



Punta de flecha de Majaladares.

esta exposición que pasará a la historia del Museo de Zaragoza como una de las más importantes y visitadas de los últimos tiempos y en la que nos cupo la satisfacción de ver a la Comarca de Borja cumplidamente representada.



Publicación n.º 103 del Centro de Estudios Borjanos
y
n.º 1.583 de la Institución «Fernando el Católico»

CENTRO DE ESTUDIOS BORJANOS
DE LA
INSTITUCION «FERNANDO EL CATOLICO»

Avda. Cervantes, 13 — 50540 BORJA (Zaragoza)

Depósito Legal: Z. 34-78

I.S.S.N.: 0210-9387

Cometa, S.A. — Ctra. Castellón, Km. 3,400 — Zaragoza