

LA SECCION DE ARQUEOLOGIA DEL I.E.I.: CUARENTA Y DOS AÑOS DE ARQUEOLOGIA LERIDANA *

por

Juan Ramón GONZALEZ PEREZ
Arqueólogo del I.E.I. de la Diputación Provincial de Lérida

Cuando se fundaba en 1942 el Instituto de Estudios Ilerdenses (I.E.I.) su Secretario General Sr. Tarragó Pleyán había acabado la excavación en el poblado ibérico de Jebut (Soses). Esta acción arqueológica subvencionada por la Diputación Provincial de Lérida era la primera excavación esencialmente leridana que se hacía y que mostraba una planta completa de un poblado ilergeta por vez primera además de recoger buena cantidad de materiales ¹. Anteriormente a este hecho está la figura de Salvador Roca i Lletjós el cual recuperó los hoy por hoy restos romanos más importantes de la vieja Ilerda, cuando en 1926 apareció una necrópolis en las obras de la actual estación del ferrocarril ² pero ya fue una acción supeditada al hallazgo casual en el curso de unas obras; cosa parecida se podría decir de los primeros autores románticos del último tercio del siglo XIX, de entre los cuales hay que destacar a Josep Pleyán de Porta, los cuales realizaron una actividad arqueológica subordinada a aquello conocido o aparecido de una manera fortuita ³. De todos modos es preciso decir que los estudiosos locales poco habían hecho para tener un conocimiento arqueológico de la provincia, con las destacadas excepciones del Dr. Camps en Guissona, hallando varios yacimientos inéditos, y de Mossen Serra Vilaró en Solsona, con una labor todavía no superada en aquella comarca. Entidades excursionistas barcelonesas y el Institut d'Estudis Catalans serán los que en el primer tercio del siglo XX proporcionarán el primer mapa arqueológico de la tierra leridana con el acicate del descubrimiento de Cogul y la importante riqueza dolménica y de yacimientos en cuevas hallados por la zona Pirenaica. Esto dará una visión diferente a la que hoy se tiene de la arqueología provincial, pues aunque se trabaje por algunas zonas, como el llano de Urgen, será la parte de montaña la mejor conocida, en contraste con el vacío existente en la parte baja ⁴. La importante actividad desarrollada por el Padre Pubill en la zona de Ba-

* Comunicación presentada a la ponencia del Dr. Antonio Beltrán «La Prehistoria y la Arqueología en los estudios locales», en la XXXI Asamblea de la Confederación Española de Centros de Estudios Locales (Alcañiz, Huesca y Zaragoza. 25 al 28 de octubre de 1984).

¹ Anónimo. *Dos años de labor*. Diputación Provincial de Lérida. Lérida 1941-1942, págs. 107-109.

GONZÁLEZ PÉREZ, J. R.: *Josep Alfons Tarragó i l'Arqueologia*. En «Ilerda» n.º XLIV. Lérida 1983. Págs. 39-41.

² ROCA I LLETJÓS, S.: *Les darreres troballes epigràfiques lleidatanes*. En «Miscel·lània Homenatge al professor Salvador Roca i Lletjós». Lérida 1981. Pág. 35.

³ Una historia de la arqueología leridana se puede ver en:

TARRAGÓ PLEYÁN, J. A.: *Materiales de Arqueología de la Ciudad de Lérida*. En «Ilerda» n.º II, fasc. II. Lérida 1944. Págs. 394-423.

⁴ A destacar los trabajos de Lluís Marià Vidal, así como toda la serie publicada en el Anuari del Institut d'Estudis Catalans.

laguer durante los años treinta⁵ será una muestra de las posibilidades arqueológicas existentes en la llanura leridana.

Creada la Sección de Arqueología del I.E.I. con su director Sr. Sol Ballespí, se inicia una labor de prospección que acabará dando la vuelta al viejo esquema de la arqueología de la zona, ya que los descubrimientos de gran cantidad de yacimientos inéditos en la zona del llano harán que lleguemos al momento actual de conocer mejor la arqueología del Sur de la provincia que la de la zona Norte. Una buena síntesis de este panorama desequilibrado geográficamente nos la da el Dr. Maluquer⁶, el cual seguirá y perfeccionará con una serie de monografías el conocimiento de las culturas prehistóricas pirenaicas⁷. El inicio de la década de los cincuenta marca el comienzo de la intensa actividad arqueológica que desarrollará nuestra Sección de Arqueología, consistiendo en la prospección de la zona del Bajo Segre básicamente y que poco a poco se irá ampliando a otras zonas, siempre en función de las circunstancias personales de los prospectores. De éstos hay que citar al Sr. Boleda en las proximidades de Verdú⁸, pero sobretudo al Sr. Pita Mercé quien no limitará sus investigaciones al valle del Segre sino que incluirá todo el Bajo Cinca y viéndose por ello un esquema de hábitat prácticamente paralelo; igualmente la incorporación del Sr. Díez-Coronel ampliará esta búsqueda a la zona de Balaguer y más tarde al valle de Arán, con lo cual la Sección de Arqueología volvía nuevamente sus ojos a la zona de montaña aunque de una manera esporádica⁹. También fue esporádica la prospección realizada por Isona y que motivó un interesante trabajo¹⁰ el cual como la mayoría de notas que se iban normalmente publicando¹¹ permitían acercarse a la consecución de una carta arqueológica provincial¹². Es en el año 1954 cuando el I.E.I. consigue inaugurar una Colección Arqueológica Provincial que en principio recogerá los antiguos objetos de los primeros intentos locales de hacer un museo, pero ya incrementado con los materiales de Jebut y en donde la actividad de los dos miembros citados últimamente junto al Sr. Tarragó irá enriqueciendo de una manera progresiva. El Museo se monta con una idea didáctica, la cual se ampliará con conferencias, exposiciones y hasta un cursillo de iniciación a la Arqueología. Todo esto permitirá que se reconozca por la Dirección General de Bellas Artes a la Sección de Arqueología como Delegación Corporativa del Servicio Nacional de Excavaciones Arqueológicas en la provin-

Modernamente se ha editado:

DE LA VEGA I GÓMEZ, J.: *Aplec de documents arqueològics de les coves del Montsec i llur projecció a les comarques i serres properes*. En «Mediterrània» n.º 12. Barcelona 1981.

⁵ Publicados en los boletines del Centro Excursionista de Balaguer desde el año 1930 al 1933.

⁶ MALUQUER DE MOTES, J.: *La provincia de Lérida durante el eneolítico, bronce y primera edad de hierro*. En «Ilerda» n.º V. Lérida 1945. Págs. 171-250.

Hoy actualizado en:

MAYA GONZÁLEZ, J. L.: *Lérida Prehistórica*. En «Cultura Ilerdense». Lérida 1978.

⁷ Publicados en las monografías del Instituto de Estudios Pirenaicos, referentes a las excavaciones en Toralla, Forat Negre y Les Llenes.

⁸ BOLEDA, R.: *Carta Arqueológica de les Valls dels rius Corb, Ondara i Sio*. Lérida 1976.

⁹ Sobre todo la recopilación de restos romanos en las paredes de las iglesias, ver:

DÍEZ-CORONEL, L.: *El arte romano rústico del Valle de Arán y sus pervivencias medievales*. En «Ilerda» XXXVII. Lérida 1976. Págs. 161-204.

¹⁰ PITA MERCÉ, R.: *Prospección arqueológica en Isona (Lérida)*. En «Ampurias» XXV. Barcelona 1963.

¹¹ Publicados en el Noticiero Arqueológico Hispánico, en Ampurias, en Argensola y en Ilerda (Serie Datos Arqueológicos).

¹² Ver la nueva serie de Datos Arqueológicos Ilerdenses publicada en «Ilerda» a partir del n.º XLII. Además de la realización de tres tesis de licenciatura sobre cartas arqueológicas de tres zonas del llano de Lérida (río Set, Bajo Segre y Segrià Estricto).

cia de Lérida en 1956, y el Museo se le declare Monumento histórico-artístico en 1962 y se le premie con placa al mérito turístico en 1969¹³.

El año 1958 trae el final de la etapa exclusivamente prospectiva y museística para iniciar la de excavaciones arqueológicas y de proyección a otras instituciones, la cual llega hasta el inicio de los años setenta. El descubrimiento del importante conjunto de La Pedrera, poblado y necrópolis del siglo VIII al III a. C., con la imperiosa necesidad de estudiarlo ante las obras hidroeléctricas que se están haciendo y la participación de la Universidad de Barcelona en una cata de urgencia en el poblado¹⁴ marcan el inicio de una serie de excavaciones que dirigidas por los Sres. Díez-Coronel y Pita van a mejorar el conocimiento arqueológico de la provincia, además de relacionarse con otras instituciones como el Instituto de Prehistoria y Arqueología de la Universidad de Barcelona, (para La Pedrera y Bobalá), con el Museo Arqueológico de Barcelona (para El Reguer y El Romeral) y hasta con el Liceo de Foix, ciudad francesa hermana con Lérida (para Masada de Ratón y Pilaret de Santa Quiteria, ambas cerca de Fraga). Este último hecho motivado por la residencia profesional del Sr. Pita era una continuación de su labor prospectiva la cual ha contado con prácticamente el mismo número de hallazgos en tierras leridanas que oscenses, y los cuales se han publicado igualmente en revistas catalanas como aragonesas, pero es curiosa que la labor prospectiva hecha con el equipo francés será por el valle del Segre, mientras que la tarea excavatoria lo será por el valle del Cinca¹⁵.

De todas maneras creo más interesante resaltar de esta segunda etapa de la actividad arqueológica del I.E.I. Lo que se refiere a las excavaciones hechas exclusivamente por el equipo leridano, las cuales permitieron conocer un tipo inédito de necrópolis en la tierra del Segre: los enterramientos de incineración en túmulos (Roques de Sant Formatge, Colomina, etc.), mejorar el conocimiento del mundo romano (El Romeral, Hostal Nou, etc.) y de la Edad del Bronce (Mig Arán, Genó, etc.); incluso hay que resaltar el iniciar la arqueología urbana con unas catas en la Paeria de Lérida¹⁶. Toda esta actividad arqueológica aparecerá en las publicaciones propias del I.E.I. o también se aportará como novedad a los diferentes Congresos Nacionales de Arqueología (en ellos además de la asistencia de otros miembros creo que hay que resaltar la asistencia continuada del Sr. Díez-Coronel a todos a partir del VII, celebrado en Barcelona en 1961) y otras reuniones científicas¹⁷.

En el año 1971 se crea la Delegación de la Facultad de Letras de la Universidad Autónoma de Barcelona en Lérida, es la recuperación del viejo Estudio General medieval perdido en el siglo XVIII pero también es el final de la etapa de apogeo de la Sección de Arqueología del I.E.I. Los profesores José Luis Maya y Federico Lara, incorporado al I.E.I. unos años antes, darán un giro con su profesionalidad a la labor arqueológica local: los estudios epigráficos del segundo y las excavaciones sistemáti-

¹³ GONZÁLEZ PÉREZ, J. R.: *Josep Alfons... cit.* Págs. 40 y 42.

LARA PEINADO, F.: *Lérida. Museo Arqueológico. I.E.I.* En «Cultura Ilerdense» Lérida 1974. Págs. 13-22.

¹⁴ MALUQUER DE MOTES, J.; MUÑOZ, A. M. y BLASCO, F.: *Cata estratigráfica del poblado de La Pedrera, en Vallfogona de Balaguer, Lérida.* Barcelona 1960.

La necrópolis, todavía inédita ha sido objeto de dos tesis.

¹⁵ Son Jean Querre, Henry Jarny y R. Ferre.

¹⁶ TARRAGÓ PLEYÁN, J. A. y Díez-CORONEL, L.: *Una excavación en la Paeria de Lérida.* En «Actas del VIII C.N.A. Sevilla 1963». Zaragoza 1964.

TARRAGÓ PLEYÁN, J. A. y Díez-CORONEL, L.: *La excavación arqueológica del Palacio de la Paeria de Lérida y su museo.* En «Miscel·lània a Salvador Roca i Lletjós» Lérida 1981.

¹⁷ También en los Coloquios de Arqueología de Puigcerdá. Publicando en las Notas de Arqueología de Catalunya y Baleares que se editan en la revista «Ampuries».

cas del primero (Pedrós y Genó) en las que colaborará plenamente el I.E.I. son las muestras de la nueva etapa en su primera fase; después los estudios de letras en Lérida pasarán a depender de la Universidad de Barcelona cosa que traerá a nuevos profesores: Emili Junyent, el cual ya había realizado diferentes trabajos en yacimientos del país, y más tarde Arturo Pérez, quien junto al anterior van a cambiar con sus investigaciones el conocimiento que teníamos de la romana Ilerda. No obstante respecto al I.E.I. se va a producir un distanciamiento, detenido más adelante con la incorporación a aquél de una nueva generación de profesionales, algunos siendo profesores del Estudio General como Prim Bertrán que desarrolla interesantes trabajos en arqueología medieval entre otros de índole más estrictamente histórica¹⁸. Igualmente en estos años la Universidad de Barcelona va a realizar excavaciones directamente en las tierras de Lérida (Molí d'Espígol, Sant Miquel de la Vall, Bobalá, etc.). Esta cierta decadencia que se puede observar en la actividad arqueológica del I.E.I. durante la década de los setenta contrasta con la formación en el Estudio General de las primeras promociones de futuros profesionales leridanos con ganas de desarrollar su actividad científica en su propia tierra, y ello va a hacer que se vinculen a la única institución leridana existente entonces y con una trayectoria arqueológica. El I.E.I. les abrirá sus puertas, tal vez con cierto reparo, pero se iniciará así la nueva etapa en la cual se inicia una profesionalización de la actividad arqueológica en el I.E.I. cada vez con colaboraciones más continuadas hasta llegar a la consecución de la creación de una plaza de arqueólogo por parte de la Diputación Provincial en el año 1981; hasta ese momento han desarrollado la labor arqueológica del I.E.I. el Sr. Díez-Coronel, actual director del Museo Arqueológico, y los licenciados J. I. Rodríguez y J. R. González, si bien la problemática laboral que inicialmente los aleja del campo arqueológico pone en peligro la realización de un relevo sin ruptura en la Sección de Arqueología. Por ello la creación de la plaza antes aludida, ganada por el firmante, es el comienzo de la etapa profesional del I.E.I. Precisamente es el mismo año 1981 cuando habiéndose realizado los traspasos a la Generalitat de Catalunya, y en ellos la competencia de Arqueología, se produce la creación paralela de una plaza de arqueólogo territorial por parte de la recuperada institución autonómica. Con ello el panorama arqueológico leridano ha cambiado rotundamente: son tres las instituciones que realizan actividades arqueológicas (Estudio General, Generalitat y Sección de Arqueología del I.E.I.); todas ellas cuentan con personal profesional al frente de esos trabajos y la investigación arqueológica se incrementa sustancialmente. A ello hay que añadir la creación en la provincia de otros museos con diferentes equipos tanto de aficionados como de profesionales que va a ir desarrollando labores importantes (Museo Arqueológico de Artesa de Lérida, Museo Comarcal de Tárrega, Patronato Antona de Artesa de Segre o el Museo Comarcal de la Noguera en Balaguer, con su importante actividad en el mundo islámico).

En estos años ochenta de arqueología profesionalizada cabe decir que la Sección de Arqueología ha trabajado con mayor intensidad que nunca, pues junto a la continuación de la importante labor de recogida de calcos del arte rupestre provincial que desarrolla el Sr. Díez-Coronel, están las múltiples excavaciones, prospecciones, estudios de campo, etc., que se desarrollan y que se pueden ver en el anexo. De esta actividad cabe resaltar que no sólo hay actuaciones exclusivas de la Sección de Arqueología, sino que hay otras hechas conjuntamente con la Universidad Autónoma de

¹⁸ Es de destacar el hecho que desde la fundación de la Sección de Arqueología ya se incluyera la Arqueología medieval y así en este sentido Pita Mercé recoge muchos yacimientos de esta cronología y Díez-Coronel realiza las primeras excavaciones en el Castell Formós de Balaguer, con el hallazgo de importantes restos árabes.

Barcelona, el Estudio General de Lérida, el Museo Arqueológico de Barcelona o el propio Servei d'Arqueologia de la Generalitat de Catalunya. Además no se descuidan aspectos como renovar el Museo Arqueológico o divulgar arqueología mediante conferencias (normalmente se hace durante el curso una cada mes), cursillos (en 1982 el I dedicado a la Arqueología en las tierras de Lérida; en 1983 el II dedicado a Temas Monográficos de Arqueología; en 1984 el III dedicado a una Introducción a la Cultura Egipcia), edición de boletines (se llevan publicados 15 ejemplares del Butlletí d'informació arqueològica «LES PEDRES» y al cual están suscritos casi doscientas personas), etc. Podemos decir que el hecho de profesionalizar la arqueología en Lérida, y más concretamente en el I.E.I., no ha sido precisamente la panacea, pues por ejemplo en la Sección de Arqueología con un solo responsable, aunque haya un creciente número de colaboradores, hay dificultades materiales para desarrollar una buena labor, cosa que se ve aumentada con unos pequeños presupuestos para una actividad que aún no han sido suficientemente comprendida por los políticos responsables. A esto viene a agravarse la falta de coordinación oficial entre las instituciones que trabajan en el campo de la arqueología, produciéndose dualidades de funciones por un lado y desantenciones por otro. Un reto actual de los técnicos en Arqueología es hacer comprender a la sociedad la utilidad de nuestra profesión, la cual no es un lujo para «niños de papá» sino una auténtica investigación para mejorar el conocimiento de nuestro pasado y con ello aumentar nuestra cultura para una mejor convivencia; por descontado que en esa sociedad están incluidos los responsables de mantener situaciones anacrónicas o equívocas que si bien no alcanzamos a comprender a quien pueden beneficiar, sí al menos conocemos a quien perjudican: en primer lugar a todos aquellos que tienen en común el gusanillo interior que les hace estimar nuestras «viejas piedras» y en segundo lugar el hombre de la calle que ve como se van perdiendo muchas veces las huellas de nuestro pasado mientras las diferentes administraciones dedican los presupuestos a otros «menesteres» más «importantes» o se dedican a estériles guerras institucionales.

Así podemos resumir diciendo que la Sección de Arqueología del I.E.I. ha sido la única institución que ha hecho desde 1942 una actividad arqueológica exclusivamente leridana y desde Lérida, con todas las limitaciones y defectos propios de una obra humana; pero su labor está ahí y, se quiera o no, formará parte de nuestro pasado inmediato. Decir que se podría haber hecho mejor es fácil y cierto, pero antes conviene que nos situemos en las circunstancias temporales de cuando se hizo la tarea (años cuarenta, cincuenta y sesenta en solitario; los setenta ya con el nuevo ambiente universitario), las limitaciones profesionales de quienes la hicieron sólo movidos por su gran afición, etc. Lo cierto es que si no se hubiera hecho casi nada o la Sección de Arqueología del I.E.I. no hubiera existido ahora sería muy diferente la visión, sobretudo por lo pobre, y con el agravante de que algunos datos se habrían perdido para siempre, que hoy tendríamos de la Arqueología leridana. La nueva etapa se presenta difícil por las circunstancias arriba señaladas concisamente pero al mismo tiempo esperanzadora por el hecho de poder comenzar a ser profesionales, de iniciar una renovación sin ruptura en una institución que unos desprecian, otros ignoran y otros amamos, pero que por ello la queremos mejor cada día, con un fuerte motivo de unión con otros técnicos de diferentes instituciones el cual es nuestra ciencia común y única: LA ARQUEOLOGIA.

Lérida, octubre de 1984

NOTA FINAL GENERAL:

Para mayor información sobre la bibliografía ver:

GONZÁLEZ PÉREZ, J. R.: *La Arqueología en el Instituto de Estudios Ilerdenses a través de las publicaciones (Repertorio de bibliografía arqueológica)*. Lérida 1984.

ANEXO
RELACION CRONOLOGICA
DE LAS ACTIVIDADES ARQUEOLOGICAS DE LA SECCION
DE ARQUEOLOGIA DEL I.E.I.

a) *Trabajos de campo*

Además del descubrimiento y catalogación de aproximadamente un millar de yacimientos, podemos destacar las siguientes actividades:

1. La torre de La Rápita (Balaguer). Estudio de una torre antigua reaprovechada en la construcción de un castillo medieval. Primero se creyó por Díez-Coronel como ibérica pero actualmente la considera paleoislámica (Año 1963).
2. Roc de Rumbau y Cova dels Moros (Peramola). Calco y estudio de las pinturas rupestres esquemáticas existentes, por el Sr. Díez-Coronel y su ayudante el Sr. Carrera (Año 1971).
3. La Peixera (Alfés). Calco y estudio de restos de pinturas de estilo levantino por el Sr. Díez-Coronel y el Sr. Carrera (Año 1972).
4. Balma dels Vilars (Os de Balaguer). Calco y estudio del conjunto de pinturas rupestres levantinas y esquemáticas por Díez-Coronel y Carrera (Año 1973).
5. Roca de les Bruixes y Pui de la Massana (Ordino, Andorra). Calco de grabados esquemáticos por Díez-Coronel y Carrera (Años 1973 y 1974).
6. Antona (Artesa de Segre) y Les Aparets (Alós de Balaguer). Calco y estudio de los diferentes abrigos con pinturas rupestres de estilo esquemático por Díez-Coronel y Carrera (Año 1976).
7. Muralla ciclópea de Mur (Guardia de Tremp). Estudio y despiece por los licenciados J. I. Rodríguez y J. R. González (Año 1977).
8. Lloella del Llop I y II, Son Joaquim y Cogulló (Vilanova de Meiá). Estudio y planimetría de cuatro sepulcros megalíticos por los lic. J. I. Rodríguez y J. R. González (Años 1981 y 1982).
9. El Cogulló (Vilanova de Meiá). Calco y estudio de los restos de pinturas rupestres esquemáticas por el Sr. Díez-Coronel (Año 1982).
10. Mas de N'Olives (Ponts). Calco y estudio de los grabados esquemáticos por Díez-Coronel y Carrera (Año 1982).
11. Cova del Tabaco (Camarasa). Calco y estudio de las pinturas rupestres esquemáticas por Díez-Coronel y Carrera (Año 1983).
12. Pont de Lleida (Lérida). Estudio y planimetría de los restos del viejo puente medieval por J. R. González y J. I. Rodríguez (Año 1983).
13. Estudio preliminar de dos abrigos con pinturas hallados en el término de Granja d'Escarp por J. R. González (Año 1984).

b) *Excavaciones*

A. **Propias**

1. Necrópolis de La Pedrera (Termens-Vallfogona de Balaguer). Campos de urnas. Srs. Díez-Coronel y Pita Mercé (Año 1958).
2. Necrópolis de Roques de Sant Formatge (Serós). Túmulos. Srs. Pita Mercé y Díez-Coronel (Años 1962, 1963 y 1964).
- (&) 3. La Paeria (Lérida). Sótanos del Ayuntamiento con materiales modernos a ibéricos. Srs. Tarragó y Díez-Coronel (Años 1962 y 1976).
4. El Romeral (Albesa). Villa tardoromana con una magnífica colección de mosaicos Srs. Pita Mercé y Díez-Coronel (Años 1965, 1966 y 1968).
5. Necrópolis de la Colomina (Gerp). Túmulos. Sr. Díez-Coronel (Año 1965).
- (&) 6. Genó (Aitona). Poblado del Bronce Final. Srs. Pita y Díez-Coronel (Año 1966).
7. Masada de Ratón (Fraga). Poblado del Bronce Final. Srs. Díez-Coronel y Pita (Años 1964 y 1966).
- (&) 8. Pilaret de Santa Quiteria (Fraga). Poblado ibérico. Sr. Pita y equipo de Foix (Año 1967).
- (&) 9. Castell Formós (Balaguer). Castillo árabe y medieval. Sr. Díez-Coronel (Año 1967).
10. Hostal Nou (Balaguer). Celarium romano. Sr. Díez-Coronel (Año 1968).
- (&) 11. Bobalá (Serós). Basílica paleocristiana y visigótica. Sr. Pita Mercé (Año 1969).
12. Mig Arán (Viella). Cista megalítica. Sr. Díez-Coronel (Año 1969).
13. Jebut (Soses). Villa romana. Lic. J. I. Rodríguez y J. R. González (Año 1978).
14. Cova de Geguins (Santa Linya). Hierro. Lic. J. I. Rodríguez, J. R. González y I. Garcés (Año 1982).
15. Serra del Calvari (La Granja d'Escarp). Ibérico antiguo. Lic. J. I. Rodríguez (Años 1982, 1983 y 1984).
16. Sant Joan de Maldanell (Maldà). Medieval. Lic. J. R. González (Años 1982 y 1983).
17. Tapió (Gimenells, Alpicat). Fondo de cabaña del Bronce. Lic. J. R. González y J. I. Rodríguez (Año 1984).

B) **Conjuntamente con otras instituciones**

1. El Reguer (Puigvert d'Agramunt). Villa romana con mosaicos. Excavada en 1961 con el Museo Arqueológico de Barcelona.
2. Pedrós (Serós). Necrópolis tumular. Estudio Geneal de Lérida (Dr. Maya) e I.E.I. (Sr. Díez-Coronel) (Año 1973).

3. Carretelà (Aitona). Hábitat del Bronce Final. Universidad Autónoma de Barcelona (Dr. Maya), Estudio General de Lérida (Dr. Junyent) y Sección de Arqueología I.E.I. (Lic. J. I. Rodríguez y J. R. González). Campañas de 1981 y de 1982. Dentro del Proyecto de Investigación Arqueológica del Bajo Segre (P.I.A.B.S.).

4. Tossal de Solibernat (Torres de Segre). Poblado del Bronce Final y árabe. Museo Arqueológico de Barcelona (Lic. A. López y J. Rovira), Sección de Arqueología del I.E.I. (Lic. J. I. Rodríguez y J. R. González). Campañas de 1981, 1982, 1983 y 1984.

5. El Terrall (Les Borges Blanques). Excavación de urgencia de una conducción de agua moderna en 1982. Servei Territorial de Arqueologia de la Generalitat de Catalunya (Lic. R. Ten) y Sección de Arqueología del I.E.I. (Lic. J. R. González).

6. El Tossal de les Forques (La Sentiu de Sió). Poblado ibérico. Museo Comarcal de la Noguera (Lic. J. Giralt) y S. A. I.E.I. (J. L. Rodríguez y J. R. González), primera actuación en 1982.

7. Torre Andreu-Torre Salla (Lérida). Villa romana y fosa común moderna. Excavación de urgencia en 1984. Servei Territorial de Arqueologia de la Generalitat de Catalunya. (Lic. N. Rafel) y Sección Arqueología I.E.I. (Lic. J. R. González).

C) Colaboraciones

1. La Pedrera (Vallfogona de Balaguer). Poblado hierro-ibérico. Excavado urgentemente en 1958 por la Universidad de Barcelona (Dr. Maluquer).

2. Roques de Sant Formatge (Serós). Poblado ibérico. Excavado en 1970 por la Universidad de Barcelona (Dr. E. Junyent).

3. Genó (Aitona). Poblado del Bronce Final. Excavado por la Universidad Autónoma de Barcelona (Dr. J. L. Maya) en las campañas de 1976, 1977, 1979, 1980, 1981, 1982, 1983 y 1984.

4. Pla de les Tenalles (La Mora Granyadella). Poblado ibérico. Museo Comarcal de Tárrega (Dr. Pere Villalba) campaña de 1981.

c) *Protección del Patrimonio Arqueológico*

1. Roca dels Moros (Cogul). Abrigo con pinturas rupestres levantinas, esquemáticas; epigrafía ibérica y romana; grabados. Construcción en 1954 de reja, acceso y reproducción del friso.

2. La Peixera (Alfés). Abrigo con pinturas rupestres de estilo levantino. Pared con puerta de acceso en 1972.

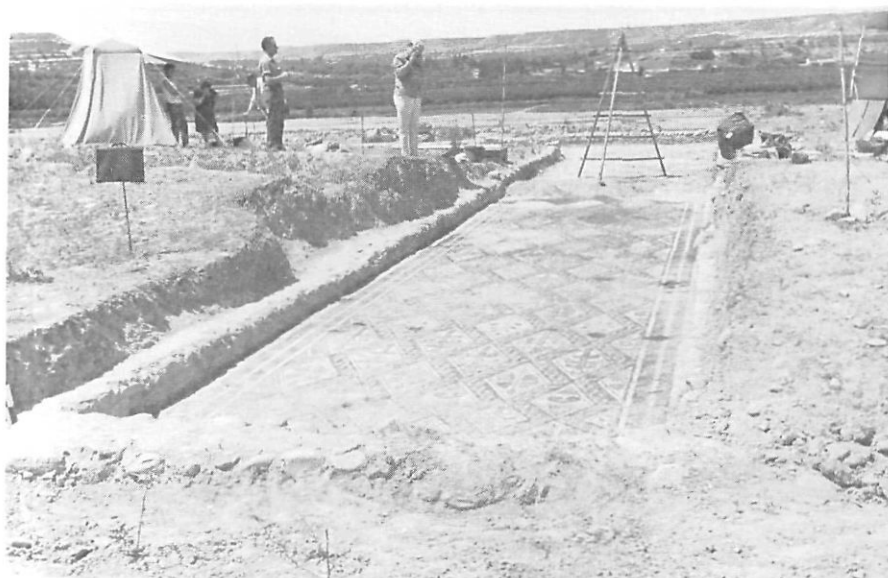
3. Balma dels Vilars (Os de Balaguer). Abrigo con pinturas esquemáticas y levantinas. Reja doble y escalera de acceso en 1973.

4. Jebut ibérico, Jebut romano, Jebut medieval, Farmacia dels Moros y Bassa del Xop (Soses). Yacimientos de propiedad comunal que se limitan con estacas y se colocan carteles explicativos durante el año 1980.

(&) Con este símbolo hemos indicado las excavaciones que han sido continuadas posteriormente por otras instituciones.



Fot. 1. Corte estratigráfico en el poblado de La Pedrera (Vallfogona de Balaguer. De izquierda a derecha: Rodrigo Pita Mercè, José Alfonso Tarragó Pleyán, Luis Pericot García, José Sol Ballepí, Luis Díez-Coronel Montull, José María Simón Vilella, Sr. Flauria y Eduardo Ripoll Perelló (marzo de 1958). (Fot. Archivo Fotográfico I.E.I.).



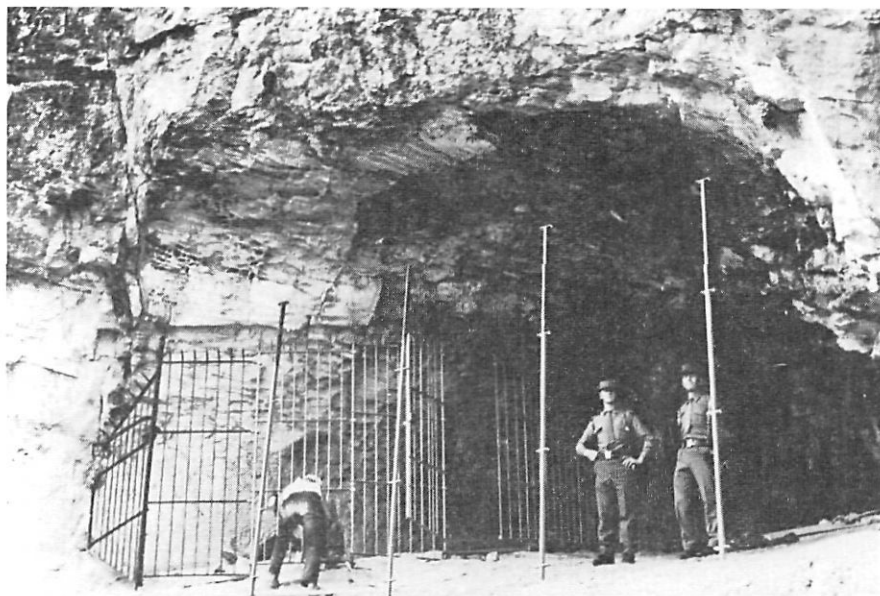
Fot. 2. Mosaico de la galería Norte del peristilo de la villa romana del Romeral (Albesa). Rodrigo Pita con la cámara, detrás José María Nuíz Espinosa (junio de 1968). (Fot. Archivo Díez-Coronel).



Fot. 3. Luis Díez-Coronel durante la excavación en el Hostal Nou (Balaguer). (Junio de 1968).
(Fot. Archivo Díez-Coronel).



Fot. 4. La Brigadilla de especialización Monumental y Arqueológica durante los trabajos de excavación en Bobalá (Serós) (año 1969). (Fot. Archivo Díez-Coronel).



Fot. 5. Colocación de la reja protectora de la Balma dels Vilars (Os de Balaguer), bajo la vigilancia de la Guardia Civil (año 1973). (Fot. Archivo Díez-Coronel).



Fot. 6. Señalización de los yacimientos arqueológicos de propiedad comunal del municipio de Soses. Juan Ramón González Pérez, izquierda; José Luis Ribes Foguet, derecha (diciembre de 1980). (Fot. Archivo Fotográfico I.E.I.).



Fot. 7. Inicio de la excavación del fondo de cabaña de Tapió (Gimenells, Alpicat). (Años 1984). (Fot. Archivo Fotográfico I.E.I.).



Fot. 8. Excavación de una de las tumbas de la necrópolis medieval del Tossal de les Forques (La Sentiu de Sió) (año 1985). (Fot. Archivo Fotográfico I.E.I.).