

NUEVOS MATERIALES EPIGRAFICOS ZARAGOZANOS

Por

MANUEL MARTIN-BUENO

Publicada recientemente la Epigrafía romana de Zaragoza y su provincia ERZ, por FATÁS y MARTÍN-BUENO⁽¹⁾ nuevos hallazgos producto de una actividad investigadora intensa han venido ya a aportar nuevos elementos que incluir en aquella puesta al día. BELTRÁN LLORIS⁽²⁾ añadía interesantes piezas procedentes de Cinco Villas que ampliaban el panorama. Estas nuevas que presentamos justifican su presencia intentando con rapidez poner sobre el tapete los nuevos materiales que se van conociendo.

1. ESTELA ROMANA DE LUNA (ZARAGOZA)

En la localidad cincovillesa de Luna se efectuó hace unos años en el curso de labores agrícolas, un hallazgo de una pieza de arenisca que extraída con el arado fue conservada y depositada en el domicilio del hallador.

La finca en que se localizó es vecina a la margen derecha del río Arba de Biel. Las circunstancias del hallazgo no permiten aportar más datos pero al parecer según las noticias recogidas de su hallador, no apareció acompañada de ningún tipo de material ni tampoco se conocen referencias a hallazgos anteriores o posteriores de ningún tipo en la finca.

La pieza apareció en buen estado, contabilizándose únicamente algunas marcas de reja de arado que afortunadamente afectaron a la cara posterior de la pieza.

Su hallador, vecino de la localidad de Luna, D. Alberto Arbués facilitó su estudio así como su futuro ingreso en el Museo Provincial de Zaragoza⁽³⁾.

(1) FATÁS, G. y MARTÍN-BUENO, M., *Epigrafía romana de Zaragoza y su provincia. ERZ*. IFEC. Zaragoza, 1977.

(2) BELTRÁN LLORIS, M., *Caesaraugusta*, 41-42.

(3) La noticia nos fue facilitada por don Manuel Lorenzo Castillo. Posteriormente puestos en contacto con su descubridor nos dio toda serie de facilidades para su estudio así como para su posible posterior ingreso en el Museo Provincial de Zaragoza, actitud que queremos resaltar desde aquí.

Se trata de una estela de arenisca cuyas dimensiones son: 82 × 47 × 20 cm. La forma remata en semicírculo teniendo en el interior de éste, otro, que contiene la inscripción (frontón curvo), y prolongándose en su parte central hacia abajo por una acanaladura vertical de 24 cm. de longitud por 5 cm. de anchura.

El epígrafe se distribuye en dos líneas, con letras de 4 a 5 cm. de altura. El texto con la sencilla y habitual fórmula funeraria:

VALERIA LATVR
INA HSE

La V y A de Valeria aparecen unidas. La traducción: Valeria Latu-rina está enterrada aquí.

El tipo de estela es simple y habitual no necesitando comentario. Los tipos de letras, todas ellas regulares de alturas similares, sin elementos especiales.

En cuanto al nombre de la difunta aparece ampliamente difundido por toda la geografía peninsular, con una nutrida representación en las provincias aragonesas⁽⁴⁾.

Más interés reviste el cognomen LATVRINA, derivado de LATVRVS, recogido por ALBERTOS⁽⁵⁾ y con otros ejemplares conocidos en Lara de los Infantes⁽⁶⁾, en una estela de jinete; en Tordesales (Soria)⁽⁷⁾ en una estela de banquete en el que aparece un CATVRICO que según Albertos es LATVRICO; en Palencia y en Fresueña⁽⁸⁾. Todos los ejemplos citados, salvo el que presentamos aparecen incluidos en el *Conventus Cluniensis*, mientras que éste aparece en el *Conventus Caesaraugustano*.

Para Albertos el antropónimo LATVRVS, del que derivaría, puede estar emparentado con el de LATIVS, Latia, derivado a su vez de Lati en opinión de D'Arbois de Jouvainville, con el significado de héroe que aparece como segundo elemento de numerosos antropónimos como Istolativs, Andotivs y otros. La forma geminada de la «t» aparece extendida por el mundo romano occidental.

(4) El nomen VALERIA, de los Valerii, aparece muy difundido, pudiendo compulsarse los ejemplos aragoneses en el trabajo de equipo dirigido por G. FATÁS, «Historia Antigua», *Estudios sobre Aragón*, t. I. Teruel, 1978. Zaragoza, 1979. En los índices aparecen recogidos los nombres de los viejos aragoneses. La falta de praenomen es normal en epígrafes con rasgos de indigenismo.

(5) ALBERTOS, M. L., *Nuevos antropónimos hispánicos*. «Emerita», XXXII, pp. 209-252., 1964 y *La onomástica personal primitiva de Hispania Tarraconense y Bética*. Salamanca, 1966, p. 129.

(6) ALBERTOS, M. L., *La onomástica...*, pp. 249-250; OSABA, B., *Últimas novedades arqueológicas de la provincia de Burgos*. RABM, LXXV, 1-2, 1968-72, pp. 557-582. ABASOLO, J. A., *Epigrafía romana de la región de Lara de los Infantes*. Burgos, p. 91, lám. LII, 1. Burgos, 1974. MARCO, F., *Las estelas decoradas de los conventos Caesaraugustano y Cluniense*. Caesaraugusta 43-44, p. 143, Zaragoza, 1978.

(7) ALBERTOS, cit. supra. ORTEGO, T., *Escena hispanorromana de banquete funerario en tres estelas sorianas*. «Celtiberia», X, pp. 72 ss. Soria, 1963. MARCO, F., cit. supra, p. 172 cita al igual que Ortego CATVRICO que según ALBERTOS es una mala lectura de LATVRICO que al parecer se distingue bien en la pieza.

(8) ALBERTOS, M. L., *Nuevos antropónimos...*, pp. 249-250 y *La onomástica...*, p. 129.

Respecto a la presencia de estelas en territorio aragonés, la representación es escasa. Del tipo de remate semicircular tenemos un ejemplar fragmentado procedente de Sos del Rey Católico, hoy en el Museo de Navarra. Este tipo según Marco es especialmente abundante en Cantabria y Burgos⁽⁹⁾.

Por lo que atañe a elementos cronológicos, poco podemos decir. Es evidente la raigambre indígena de la pieza en cuanto a la ausencia de praenomen, y al cognomen claramente indígena LATVRINA. La fórmula es bien simple y la letra capital cuadrada nada tiene de particular. Podría formularse la fecha del siglo I d. C. en su segunda mitad o quizás el II d. C. pero sin una apoyatura definitiva, siempre difícil.

La pieza constituye, pues, un simple elemento más, importante por tratarse de un epígrafe que abre un poco el panorama de la romanización de la zona, ya de por sí rica de las Cinco Villas, y el cómputo de los antropónimos indígenas provinciales.

2. GRAFITO DE ALFOCEA (ZARAGOZA)

En las excavaciones oficiales llevadas a cabo en el yacimiento de Campo Rincón, en las inmediaciones de Alfocea (Zaragoza), bajo nuestra dirección⁽¹⁰⁾, se produjo el interesante hallazgo de un grafito latino sobre un vaso de sigillata, que incluimos.

En grafía sobre un fondo exterior de una pátera de terra sigillata hispánica⁽¹¹⁾ posiblemente una forma 15/17 correspondiente al siglo II d. C.⁽¹²⁾ encontramos el epígrafe C. PVBLICIV[S]. Caius Publicius. praenomen abreviado y nomen, perteneciente posiblemente al poseedor del vaso cerámico, como suele aceptarse generalmente para los grafitos sobre cerámica con nombres propios.

El nombre aparece representado en la entroponimia hispana conocida, en Cáceres, en este caso un Aulus Publicius Viator que fue fechado en su primer estudio en época anteaugustea⁽¹³⁾. Posteriormente recogido con error por Albertos en su *Onomástica*⁽¹⁴⁾ y más tarde rectificada su lectura en *Nuevos Antropónimos Hispanos*⁽¹⁵⁾.

Respecto a la cronología del grafito de Alfocea, tenemos el soporte

(9) MARCO, F., *Las estelas decoradas...*, pp. 209 y 92.

(10) Excavaciones llevadas a cabo bajo la dirección de M. MARTÍN-BUENO con la colaboración de L. Perdignes y M. Lorenzo.

(11) La pieza aparece fragmentada sin posibilidad de identificar correctamente la forma. Podría tener marca de alfarero en la otra cara pero ha desaparecido totalmente.

(12) OSWALD, *Introduction to study...*; MEZQUIRIZ, J. A., *Terra sigillata hispánica*.

(13) CORCIÓN, J., *Veterrima inter Norbensia*, BRAH. 134, 1954, pp. 109-111. Conteniendo la lectura defectuosa. Luego CALLEJO, C., *Aportaciones a la epigrafía romana del campo norbense*. BRAH, 157, 1965, núm. 37 rectifica la lectura.

(14) ALBERTOS, M. L., *La onomástica...*, p. 257.

(15) ALBERTOS, M. L., *Nuevos antropónimos...*, p. 306 «Emerita», XL, 1972.

con la fecha indicada anteriormente para el vaso y la estratigrafía en la que apareció hacia mediados del siglo d. c.⁽¹⁶⁾.

3. ARULA ANEPIGRAFA DE BILBILIS (CALATAYUD, ZARAGOZA)

Se trata de una pequeña pieza, fragmentada, de caliza de mala calidad. Le falta la parte superior. Como dato adicional, tiene en su base restos de yeso con el que la pieza estaba fijada a una repisa en donde apareció.

Sus dimensiones son: base, frontal 11,5 cm.; base, lateral, 12 cm.; altura max. 10,3 cm.; anchura de la parte superior frontal, 9,6 cm.

La base consta de la parte inferior con dos molduras decrecientes encima, de las que arranca el cuerpo de la pieza.

La cara frontal, presenta en la parte conservada, una decoración compuesta por un triángulo equilátero. Las caras laterales en rehundido, aparecen lisas e igual la parte posterior que no está tratada, de lo que parece derivarse el hecho de que la pieza se fabricase destinada a estar fija sobre la repisa teniendo tres caras a la vista y la posterior adosada a la pared.

La pieza es anepígrafa y el único elemento decorativo apreciable es precisamente el referido de la cara frontal. La interpretación del triángulo como representación de la *tetractys* mística, es el símbolo de la inmortalidad celeste para los pitagóricos como recoge Marco en su estudio sobre estelas decoradas en el capítulo de iconografía⁽¹⁷⁾. La representación de tal motivo en estelas funerarias, a las que el significado de inmortalidad ha de ir claramente ligado, la tenemos en las burgalesas de Hontoria y Lara (B-1 9y 62 del catálogo de Marco)⁽¹⁸⁾

Es particularmente interesante para nosotros la asociación de la pieza conteniendo el triángulo, por el lugar en que fue hallada, a una pintura representando indiscutiblemente a la diosa Fortuna⁽¹⁹⁾. La ligazón entre ambas es clara. Un árula sobre una repisa colocada directamente en un lienzo de muro, exactamente bajo una figura de Fortuna⁽²⁰⁾. La pintura que mereció atención aparte estaba situada en una entrada del edificio colocado junto, o formando parte de un conjunto religioso de la ciudad de Bilbilis. La asociación en este caso entre la re-

(16) El yacimiento de Campo Rincón (Alfocea, Zaragoza), finalizada la primera campaña de excavaciones en 1978 se halla en la actualidad en fase de publicación de la memoria preceptiva correspondiente.

(17) MARCO, F., cit. supra. p. 26. CUMONT, F., *Recherches sur le symbolisme funéraire des Romains*. París, 1966.

(18) La B-19 de Marco, corresponde a Hontoria y en la actualidad está recogida en el Museo de Burgos. La 62, a Lara de los Infantes, recogida igualmente en el Museo burgalés.

(19) MARTÍN-BUENO, M., *Elementos de cultos orientalizantes en Bilbilis (Calatayud)*. Caesaraugusta 39-40. Zaragoza, 1975-76.

(20) La pieza apareció in situ, fragmentada no recuperándose el resto. La pintura se arrancó de la pared por técnicos especializados y una vez restaurada se depositó en el Museo Municipal de Calatayud donde se exhibe.

presentación de la diosa y la colocación junto a ella de esta pieza con tal representación haciendo referencia a la inmortalidad, al «todo», simbolizado por la *tetractys* reducida al triángulo parecen concordar. Y concuerda igualmente con el carácter apotropaico que determinábamos a aquella pintura situada en las proximidades de una de las entradas de la ciudad, o al menos indiscutiblemente en el camino de acceso hacia el centro de la misma⁽²¹⁾.

La datación de la pieza igual que en su día la de la pintura la situábamos en la primera mitad del siglo II d. C. por los materiales recuperados en la excavación. La sigla de la pieza es: Bil.SPF.114.

4. FRAGMENTO DE PLACA DE BRONCE CON INSCRIPCIÓN DE BILBILIS (CALATAYUD, ZARAGOZA)

Procedente de la vieja colección del Centro de Estudios Bilbilitanos, conserva el hoy Museo Municipal de Calatayud⁽²²⁾, una pequeña pieza de bronce, rectangular de 2'8 cm. de longitud, por 1'5 mm. de anchura por 0'4 mm. de grosor. La pieza aparece recortada correctamente por lo que podemos atribuirle una utilización posterior a la inicial.

La pieza conserva por una de sus caras, restos de una inscripción cuidada en perfecta grafía. La leyenda, o mejor dicho, lo que de ella queda dice en dos líneas:

/NNOS.M
FIBER

Delante de NNOS en la primera línea se aprecia un trazo inclinado que pudiera corresponder a uno de los tramos de una A. En la segunda línea tras una FI bastante clara podría leerse quizás BER aunque no hay en absoluto seguridad por lo perdido de la inscripción. En tal caso la lectura sería (A)NNOS M / FIBER. De todo ello solamente podría atribuirse con cierta seguridad la palabra ANNOS mientras que el resto por ser un fragmento de una inscripción sin duda mayor y por el grado de degradación de las letras que aparecen perdidas no permite ir más allá.

Por el tipo de letras y el soporte podría considerarse que la pieza original pudo ser alguna suerte de documento público o privado importante, carente de datos suficientes para poderle atribuir una explicación y aún siquiera una posible datación. No obstante atendiendo a la época de mayor vida del yacimiento y el contexto general de los materiales del mismo, ya que la pieza procede de viejas prospecciones de superficie podría apuntarse hacia el siglo I ó II de la Era.

(21) MARTÍN-BUENO, M., *Elementos de cultos...*

(22) Dicha colección germen del actual Museo Bilbilitano estaba formada por materiales procedentes en buena parte de prospecciones sobre el yacimiento.



FIG. 1. Estela romana de Luna (Zaragoza).

(Foto: M. M.-B.)

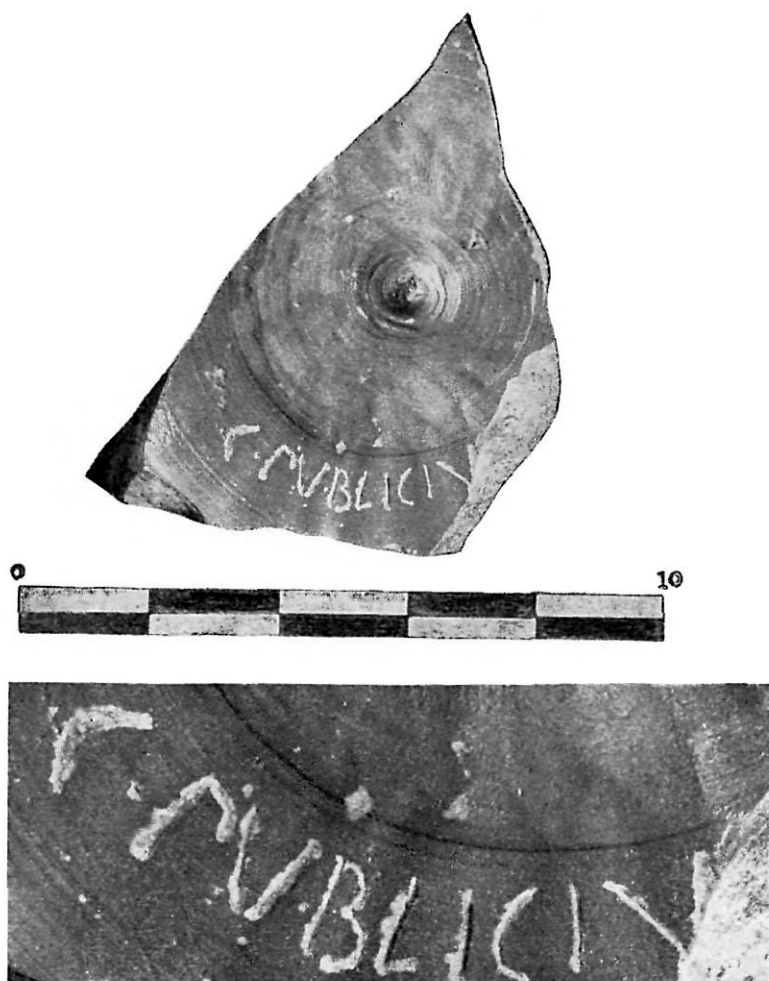


FIG. 2. Grafito de Alcofea (Zaragoza).

(Foto: M. M.-B.)

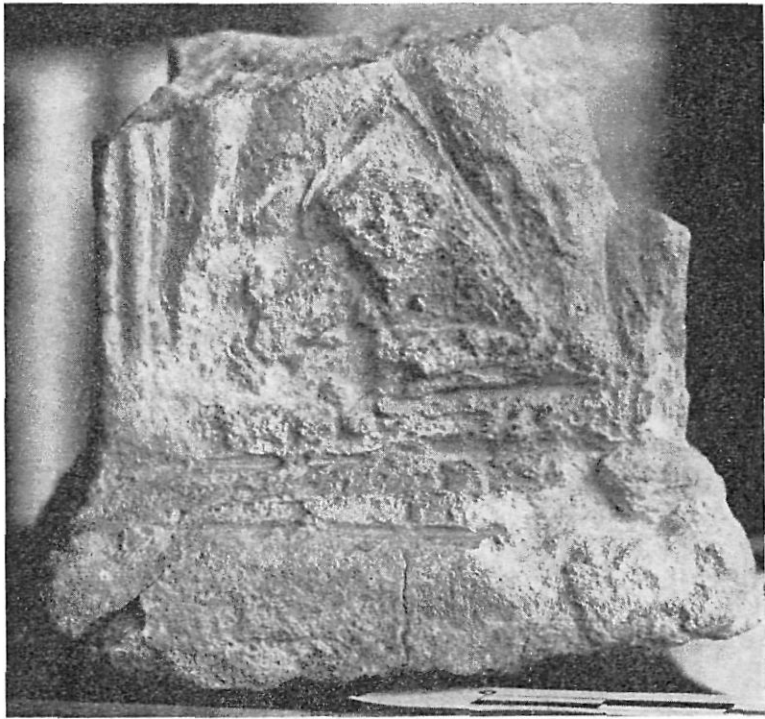


FIG. 3. Arula anepígrafa de Bílbilis (Calatayud).

(Foto: *M. M.-B.*)



FIG. 4. Fragmento de placa de bronce con inscripción, de Bíbilis (Calatayud).

(Foto: M. M.-B.)