

## Prospecciones arqueológicas en Maella

Por E. J. Vallespí y E. Lacasa

EN el término de Maella (Zaragoza) únicamente se había señalado la existencia de poblados ibéricos por P. Bosch Gimpera en 1915<sup>1</sup>, sin darse nota alguna sobre ellos; el único yacimiento citado con precisión en ese término ha sido, hasta ahora, la estación lítica de La Trapa, descubierta por L. Pérez Temprado, cuya existencia hemos dado a conocer en nuestros trabajos (Vallespí)<sup>2</sup>; el yacimiento permanece prácticamente inédito, y tenemos su estudio en preparación (Vallespí). Pérez Temprado realizó las primeras prospecciones en ese término municipal, localizando el yacimiento del Tossal Gort, dos poblados ibéricos cerca de La Trapa y la estación lítica reseñada; una nota sobre estos trabajos hemos dado nosotros (Vallespí)<sup>3</sup>, con alguna indicación, negativa, de supuestos restos romanos<sup>4</sup>. Matías Pallarés, en su prospección de julio de 1918, había registrado la existencia de la estación arqueológica del Tossal Gort, señalando que "a ambos lados del río había indicios de otras estaciones", según dejó anotado en el diario de su prospección. notas que permanecen inéditas en los "Diaris de les campanyes al Baix Aragó", del Institut d'Estudis Catalans, ahora en el Museo Arqueológico de Barcelona<sup>5</sup>. Bosch debió recoger la noticia de la existencia de ya

<sup>1</sup> BOSCH GIMPERA, *El problema de la cerámica ibérica*, Comisión de Investigaciones Paleontológicas y Prehistóricas. Mem. núm. 7, p. 27, y lám. XIII, III, 6. De ahí arrancan las citas posteriores. del mismo autor, *Notes de Prehistòria Aragonesa*, BACAEP 1, Barcelona, 1923, p. 58, y de otros que recogen esta cita, así, J. GALIAY, *Prehistoria de Aragón*, Zaragoza, 1945, p. 145, y en la síntesis de A. BELTRÁN, *Las investigaciones arqueológicas en Aragón*, PSANA 1, Zaragoza, 1951, p. 31.

<sup>2</sup> E. J. VALLESPÍ, *Nuevos materiales para el estudio de la Arqueología bajoaragonesa. El abrigo de La Noguera (Fabara)*, PSANA 2, Zaragoza, 1953, p. 129. El mismo, *Yacimientos líticos en el río Matarraña*, Crónica del IV Congreso Arqueológico Nacional (Burgos, 9-13 octubre 1955), Zaragoza, 1957, p. 65-70.

<sup>3</sup> VALLESPÍ, *Nuevos materiales...*, p. 129. El mismo. In *Memoriam. D. Lorenzo Pérez Temprado en la Arqueología aragonesa*, "Aragón", Rev. del Sindicato de Iniciativa y Propaganda de Aragón, año XXX, núm. 234, Zaragoza, enero-marzo 1955, p. 26.

<sup>4</sup> E. J. VALLESPÍ, *Anotaciones al mausoleo romano en Fabara (Zaragoza)*. Zaragoza, 1954. ps. 69-70.

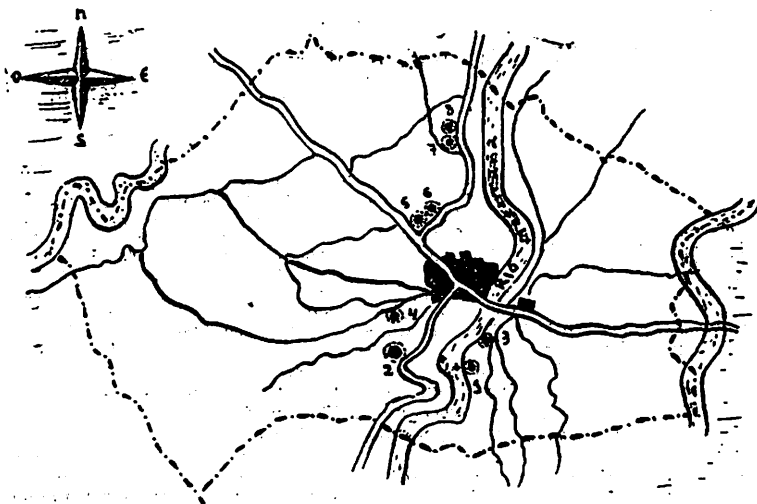
<sup>5</sup> Institut d'Estudis Catalans, *Noticia de 40 estacions*, excursiones de Matías Pallarés Gil en 1918, inédito en la Biblioteca del Museo Arqueológico de Barcelona, "Diaris del Institut d'Estudis Catalans".

cimientos inéditos en este término municipal de esta indicación de Pallarés. Una exploración sistemática del término, centrada hasta ahora en las riberas del Matarraña e iniciada en septiembre de 1954, ha sido emprendida por uno de nosotros (Lacasa). M. Pellicer Catalán participó también en alguna excursión, así como A. Lacasa, y últimamente el otro firmante de esta nota (Vallespi) revisó los materiales recogidos, visitando, con E. Lacasa, el yacimiento lítico del Tossal de les Forques el 18 de julio de 1955; fruto de esta rápida visita y del contacto de ambos firmantes es la presente nota, con la que damos a conocer el resultado de las prospecciones realizadas.

El fruto de estos trabajos de campo queda reducido a la localización de los siguientes yacimientos, cuya existencia damos ahora a conocer.

1. Barranco del Moro.
2. Val del Videll.
3. Tossal de les Forques.
4. Tossal Gort.
5. Los Arsos.
6. Mas del Calandrino.
7. El Catellar.
8. Azuda.

En el esquema topográfico adjunto se ubican estos yacimientos, a los que hay que añadir la estación-taller lítico de La Trapa, con lo que, de momento, desaparece el vacío que en la carta arqueológica comarcal dejaba hasta ahora el término de Maella. Los yacimientos deberán revisarse, pero creemos justificada la publicación de la presente nota, cuya única pretensión es la de notificar la existencia de estas nuevas estaciones arqueológicas.



1. *Barranco del Moro*. Situado a tres kilómetros al Sur de Maella, a la derecha del río Matarraña y junto a su mismo cauce. Visitado el 27 de septiembre de 1955 por E. Lacasa.

Es un montículo agudo, rodeado de un profundo barranco; la cúspide, accesible con dificultad, es de reducidas dimensiones. Existen restos de edificación que le dan aspecto de vigía; en toda la extensión del montículo, y muy especialmente en su base, abunda la cerámica, de variados tipos, que nos recuerdan los del yacimiento de El Castellar (núm. 7 de nuestra reseña); como en éste y en el Mas del Cabandrino (núm. 6), se encontraron gran número de sepulturas con huesos humanos.

Al Oeste, la base se clava en el río Matarraña, y en ella, y sobre una roca, hay una serie de "molinos" excavados en la roca viva (marcados en el esquema topográfico que adjuntamos con una pequeña cruz), igual que otro excavado en la Peña del Coter, situado frente a los anteriores, en la margen izquierda del río.

En los hallazgos hay cerámica a mano (lisa y plástica) y torneada (gris y pintada en líneas rojas); fragmentos de hierro fundido, y dos lasquitas de sílex, producto del desecho de talla. El yacimiento queda indefinido, poblado de época histórica, con perduración probable hasta la alta Edad Media. Está condicionado, como los siguientes, a una revisión.

2. *Val del Videll*. Situado a unos tres kilómetros de Maella, a la izquierda del Matarraña, yendo a Mazaleón. Prospección de E. y A. Lacasa, en septiembre de 1954.

Es una extensa val, en la que no se ha localizado ningún signo de edificación; la cerámica aparece desparramada sobre unos campos de labor; es cerámica "ibérica".

A unos cien metros de la zona, sobre una extensa roca, junto a un poste de la carretera, hay una sepultura excavada en la roca, igual que las de Los Arsos (núm. 5). Se dice que fué hallada en esta zona una ánfora con asa en forma de dragón.

No vimos (Vallespí) hallazgos en este yacimiento.

3. *Tossal de les Forques*. Yacimiento arqueológico localizado por Eduardo Lacasa en octubre de 1954 y revisado por su descubridor y Vallespí el 18 de julio de 1955. Está situado en el Sur de Maella, a un kilómetro de distancia, a la derecha del Matarraña y en la ladera Oeste de un montículo.

Es una estación-taller en abrigos junto y bajo la cima rocosa que corona la cima de un pequeño cerro. Abundan las lascas de sílex, procedentes del desecho de talla, sin que en nuestra revisión lográsemos la recolección de pieza alguna trabajada; hay, también, fragmentos de cerámica hecha a mano, un fragmento plástico con un cordón con impresiones, similar a los fragmentos que publicamos de La Noguera, en Fabara. Algún fragmento cerámico recolectado indica que hay en esta

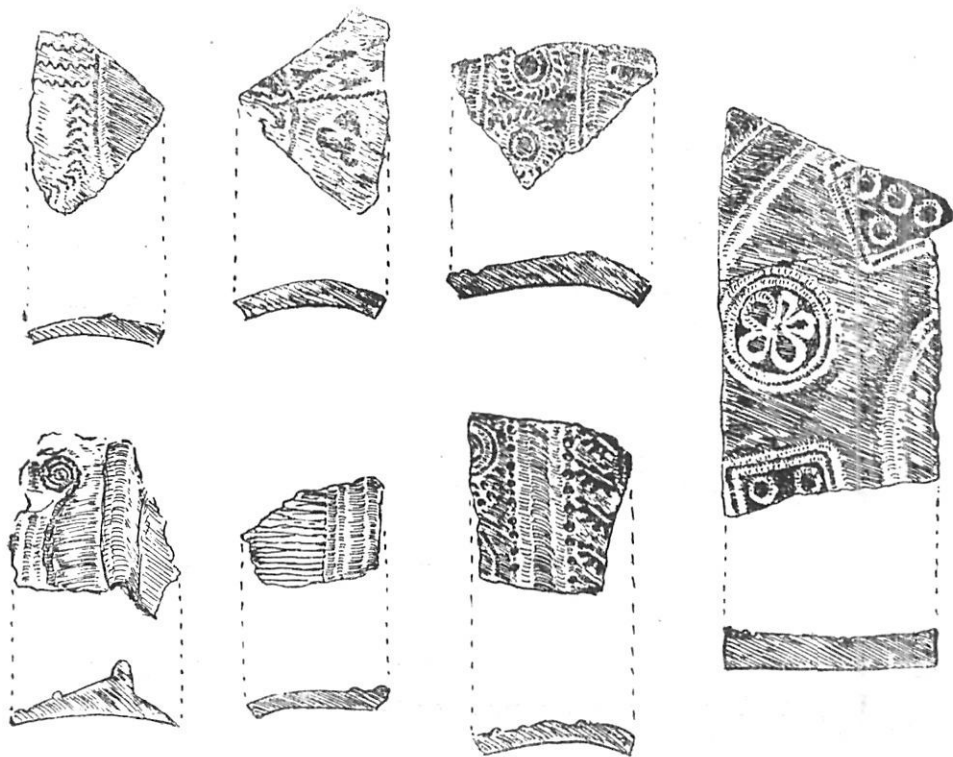
área hallazgos de épocas posteriores, como alguno de terra sigillata lisa, y E. Lacasa ha apreciado la existencia de restos de edificaciones.

El yacimiento lítico es, como dejamos señalado, una estación-taller, cuyo interés más inmediato es su integración a la serie de talleres líticos que venimos estudiando en el Bajo Aragón (Vallespi), y seguramente hay que situar esta nueva estación en los momentos finales de esta evolución, paralelamente a los hallazgos de La Noguera (Fabara); no obstante, el yacimiento deberá revisarse con más detenimiento.

4. *Tossal Gort.* Su localización se debe a Pérez Temprado; Pallarés recogió, como hemos visto, la nota de su existencia, que anotó en julio de 1918. Realizaron una prospección E. Lacasa y M. Pellicer en septiembre de 1954. El yacimiento está situado a un kilómetro al Suroeste de Maella.

Es un cabezo elevado, de escarpadas pendientes. En la parte Sureste pueden apreciarse abundantes restos del acceso al poblado, y muros defensivos; la cumbre está formada por bloques rocosos, a cuyo alrededor se extendía el poblado, cuyo núcleo principal parece descubrirse en la parte Suroeste de la cima, con una serie de habitaciones contiguas.

La cerámica es abundante, recogiendo muestras de cerámica ibérica, campaniense y sigillata. Adjuntamos los dibujos de algunos frag-



mentos de terra sigillata (fig. 2). De este yacimiento tenemos también la noticia de la recolección, efectuada por Odón Riol en enero de 1956, de una moneda ibérica, cuya impronta indica se trata de una pieza de BOLSCAN (Vives, 37). Es de interés la revisión de este núcleo de romanización.

5. *Los Arsos*. (Prospección M. Pellicer, A. y E. Lacasa). Su situación, junto a la carretera de Maella a Fabara, 500 metros al Norte del empalme, a un kilómetro y medio al Noroeste de Maella, en una elevación formada por unos estratos recosos de arenisca.

Es un conjunto de quince sepulturas excavadas en la roca (vide fotografías 1 a 3), de formas rectangulares, cuyas dimensiones longitudinales oscilan entre 1 y 1'80 metros, con los extremos angulares unas, y curvados otras, sin que obedezcan en la dirección de sus emplazamientos a una orientación determinada.

La cronología de estas sepulturas es indeterminada; pero hay que relacionarlas con las de La Noguera y La Piñera, en Fabara, las del Barranco de Rayos de Mazaleón, las de La Trapa y la Val del Videll (yacimiento núm. 2), en el término de Maella y otras existentes en el término municipal de Caspe.

6. *Mas del Calandrino*. Proyección de M. Pellicer, A. y E. Lacasa, en septiembre de 1954. El yacimiento está situado junto a la carretera de Maella a Fabara, en el lado izquierdo, a menos de dos kilómetros de distancia de Maella y a unos ciento cincuenta metros de las sepulturas de Los Arsos.

En un montículo se aprecian restos de edificaciones cuadrangulares, habiendo unas veinte cámaras, de unos tres por seis metros de medidas medias aproximadas. Los hallazgos cerámicos se reducen a la recogida de fragmentos hechos a mano y torneados; en la parte Sur del poblado dijo un labrador que encontró una especie de tinaja de yeso llena de cenizas; en el Barranco de Monclús se recogió un fragmento de terra sigillata; entre los materiales procedentes de la prospección hay algunos sílex, la mayoría lascas de desecho y alguna hojita sencilla, utilizada. Al Suroeste, y a unos treinta metros de distancia, se encontraron una serie de sepulturas, con hallazgos de huesos humanos, recogiendo un fragmento de tibia aserrada (mango) dentro del área del poblado. El yacimiento deberá revisarse.

7. *El Castellar*. Prospección M. Pellicer y E. Lacasa, en septiembre de 1954. El yacimiento está situado a 1.200 metros al Sur de La Trapa, a unos tres kilómetros de Maella, junto a la carretera.

Es un montículo agudo, en cuya pequeña cúspide hay restos de construcciones; en la cumbre, la cerámica (rojiza y torneada) es escasa; en las partes Noroeste y Suroeste existen restos de muros, extendidos desde la base a la cima del cabezo; en las partes Sur y Sureste abundan los

restos de edificaciones, con cerámica toda torneada y de varios tipos, rojiza o amarillenta, con algunas decoraciones pintadas, cerámicas vidriadas de tonos marrón-amarillento y verdosos. Junto al montículo, al excavar unas viñas, aparecieron 16 sepulturas con restos óseos humanos.

8. *Azuda*. Prospección M. Pellicer, y A. y E. Lacasa, en septiembre de 1954. El yacimiento está en un pequeño montículo, situado unos 400 metros al Sur de La Trapa, junto a la carretera.

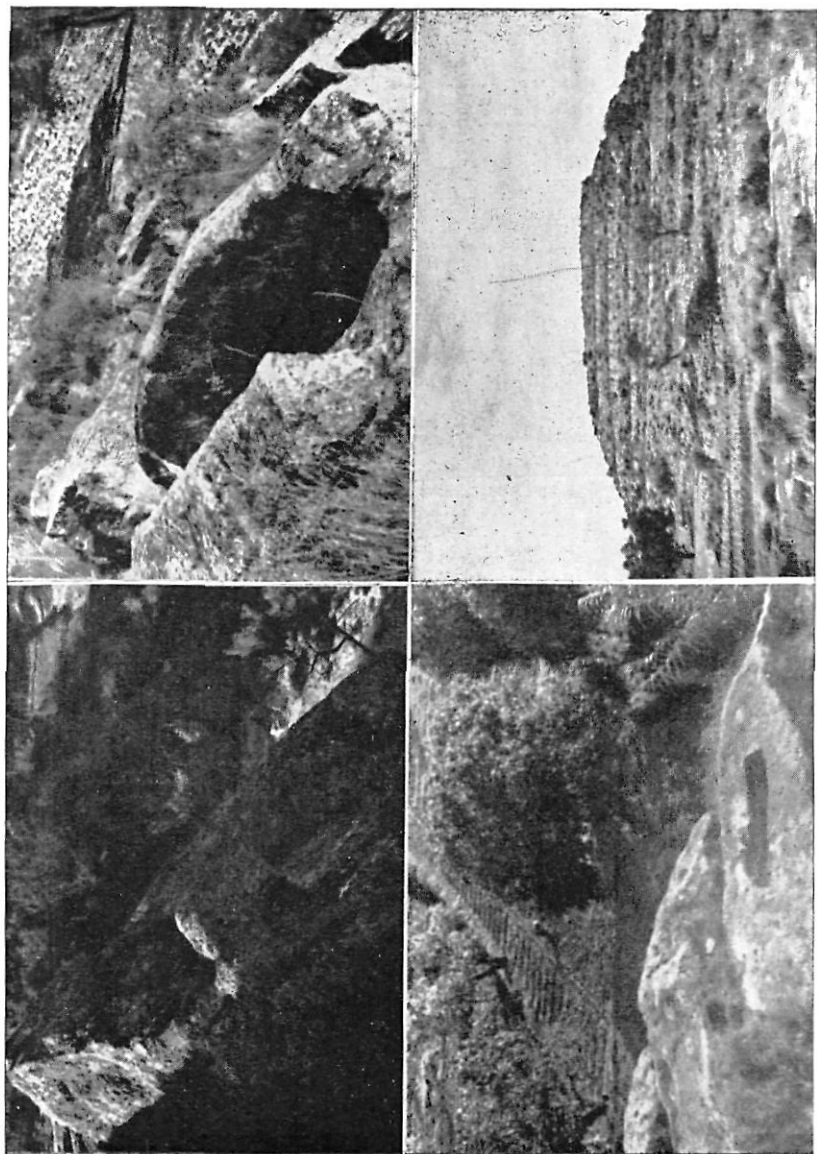
Toda la zona Sur está llena de fragmentos cerámicos; hay cerámica tosca, y abunda la llamada ibérica, con decoración de líneas paralelas y semicírculos concéntricos, fragmentos de bordes, asas, etc. En la fotografía 4 damos una vista del montículo.

Los dos poblados localizados por Pérez Temprano deben identificarse con los núms. 7 y 8 de esta reseña. Con su descubridor realizamos uno de nosotros (Vallespí) una prospección, dirigida a la recolección de materiales líticos de la estación-taller de La Trapa, y que aprovechamos también para visitar el poblado de Azuda; recogimos cerámica hecha a mano, burda, con partículas desengrasantes en la pasta; un fragmento plástico, con cordón cintiforme, con impresiones digitales; cerámica torneada, de la llamada ibérica, pintada, en líneas paralelas, semicírculos concéntricos y algún otro motivo; recogimos también cerámica gris, hecha a torno; de hierro, un fragmento de hoja de cuchillo, probablemente; y de sílex, algunas lascas y un par de hojas sencillas. Observamos también la existencia de sepulturas excavadas en la roca, en las formaciones areniscas que sirven de abrigo natural al taller lítico de La Trapa.

En resumen, con estas prospecciones iniciales comprobamos el poblamiento del término municipal de Maella en los periodos de las culturas prehistóricas de los talleres líticos al aire libre (La Trapa, Tossal de les Forques), época ibérica e hispanorromana (Val del Videll, Azuda, Tossal Cort) y periodos históricos inmediatamente posteriores, a los que habrá que atribuir, con probabilidad, la serie de los restantes poblados y restos localizados (Barranco del Moro, Los Arsos, Mas del Calandrino y El Castellar), que pueden ocupar el periodo de "silencio arqueológico" actual desde lo tardorromano a la Alta Edad Media, hasta la Reconquista. Es de interés el estudio arqueológico de este periodo de nuestra Historia Antigua, por desgracia totalmente abandonado en estas comarcas.

(Fotografías y dibujos de E. Lacasa)





1, 2 y 3. Los Arsos: Sepultras excavadas en la roca.  
4. Azuda: Cerro emplazamiento del poblado.